

”DEN FÖRSTA SAMHÄLLSNIVÅN - NYA KOMMUNALA STRATEGIER”

konferens i HUDIKSVALL och SVÅGADALEN
5–6 MARS 2020



INNEHÅLLSFÖRTECKNING

1	<i>Program</i>	3
1.1	Hudiksvall 5 mars.....	3
1.2	Svågadalen 6 mars.....	3
2	<i>Anteckningar dag 1</i>	4
2.1	Återgivning av Sverker Lindblads genomgång.....	4
2.1.1	Inledning.....	4
2.1.2	Utmaningar	5
2.1.3	Samverkan.....	7
2.1.4	Frivillig kommunsammanslagning	8
2.1.5	Ansvarsfördelning.....	9
2.1.6	Effektivisering:	10
2.1.7	Utredningens förslag:	11
2.1.8	Frågestund.....	12
2.2	Den första samhällsnivån.....	14
2.3	Soffdiskussion - Lokal nämnd i teori och praktik – erfarenheter med sikte på framtiden	15
3	<i>Anteckningar dag 2</i>	17
3.1	Inledning på besöket	17
3.2	Presentation av Svågadalsnämnden och hur de arbetar.....	18
3.3	Slutdiskussion	21



1 PROGRAM

1.1 Hudiksvall 5 mars

Moderator Ulla Herlitz - Hela Sverige ska leva Göteborgsregionen

14.30 Kaffe och välkomsthälsningar

Staffan Nilsson, Hela Sverige ska leva/ ordförande

Sven-Åke Thoresen, Hudiksvalls kommun/ ordförande kommunfullmäktige

15.00 Den första samhällsnivån

Introduktion – Ulla Herlitz/ Hela Sverige Göteborgsregionen

Svågadalen/ demokrati – Ann-Marie Rosvall, ordförande Svågadalsnämnden

Koster/ lokal planering – Hans Arén, arkitekt och skärgårdsutvecklare

Röstånga/ lokal ekonomi – Nils Phillips, ordförande i Röstånga Utvecklings AB

15.30 Presentation av Kommunutredningen - slutbetänkande 19 februari 2020

Sverker Lindblad, huvudsekreterare i regeringens Kommunutredning, på länk från kansliet i Stockholm

16.30 Diskussion/frågestund med Sverker Lindblad

17.00 Fruktpaus

17.15 Lokal nämnd i teori och praktik – erfarenheter med sikte på framtiden

Sven-Åke Thoresen, Hudiksvalls kommun/ ordförande kommunfullmäktige

Bengt Friberg, Hudiksvalls kommun/ kommundirektör

Ann-Marie Rosvall, Svågadalsnämnden/ ordförande

18.00 Avslutning

1.2 Svågadalen 6 mars

Moderator Olle Persson - Hela Sverige X-ing Gävleborg

07.30 Avresa med buss från Stadshotellet i Glada Hudik till Svågagården i Ängebo

09.00 Kaffe och välkomsthälsningar

Fredrik Röjd, platschef Svågadalsnämnden

Ann-Marie Rosvall, ordförande Svågadalsnämnden

09.30 Rundvandring på Svågagården

10.00 Presentation av Svågadalsnämnden – mer i detalj om verksamhet och arbetssätt

Representanter från Svågadalsnämnden

11.30 Lunch

12.30 Slutdiskussion om Den första samhällsnivån – nya kommunala strategier

13.00 Besök i lokala butiken

13.40 Ordinarie buss till Ljusdal (ankomst 14.30) för tåg söderut samt buss till Hudiksvall

2 ANTECKNINGAR DAG 1

På grund av förseningar med SJ kom de flesta utsocknes deltagarna för sent och vi kom igång en dryg timme senare än planerat vilket föranledde lite programändringar.

Således inledes sammankomsten med lite snabbfika och deltagarna hälsades välkomna till Hudiksvall och konferensdagarna av Sven-Åke, Staffan, Olle och Ulla.

För att sedan övergå direkt till programpunkten och presentationen av Kommunutredningen med Sverker Lindblad, huvudsekreterare i regeringens Kommunutredning som var med på länk från kansliet i Stockholm.



2.1 Återgivning av Sverker Lindblads genomgång.

2.1.1 Inledning

**Kommunutredningen –
Stärkt kapacitet i kommunerna för
att möta samhällsutvecklingen**

Fi 2017:02

Ordförande: Niklas Karlsson
Huvudsekreterare: Sverker Lindblad
Sekreterare: Susanne Widding-Gidlund

Sekreterare: Ulf Tynelius
Sekreterare: Lisa Hörnström

Regeringskansliet Kommunutredningen Fi 2017:02

Utredningens tidplan:

- Start mars 2017
- Delbetänkande om avtalssamverkan den 17 oktober 2017
- Slutbetänkande den 28 februari 2020

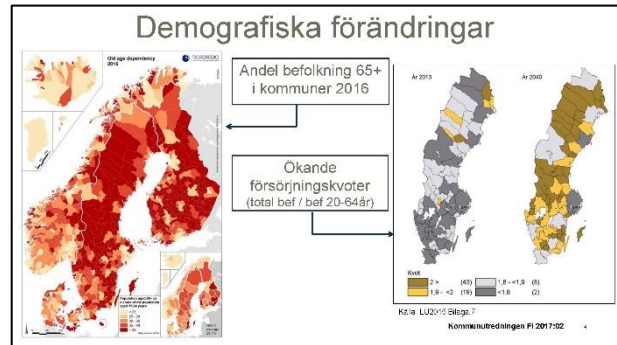
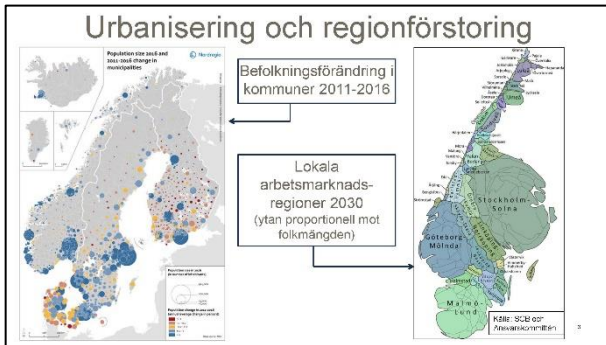
Regeringskansliet Kommunutredningen Fi 2017:02

Kommunutredningen är en parlamentariskt sammansatt utredning med syfte att stärka kommunernas kapacitet att fullgöra sina uppgifter och hantera sina utmaningar. Uppdraget är att ta fram en strategi för att stärka kommunernas kapacitet och ge förslag på åtgärder. Uppdraget har avgränsningar i form av fokus på strukturförändringar.

Förslagen är tänkta att stärka både drifts och utvecklingskapaciteten, bland annat samverkan. Idag agerar kommunerna mycket utifrån driftskap gällande kommunens tjänster. Men man har sämre med utvecklingskapacitet, tex utveckla kompetenser, samverkan med andra kommuner etcetera Ska man säkra driften på lång sikt måste man även ha en utvecklingskapacitet.

Men att sätta igång processer för långsiktig kapacitetsförstärkning är inget man löser i ett ”Alexanderhugg” utan är en långsiktig process. Men många lösningar tyvärr, personliga politiska med mera

2.1.2 Utmaningar



Tilltagande polarisering mellan kommuner

Antal kommuner per kommunstorlek 1974, 2013 och 2040

Befolkning	1974, antal	2013, antal	2040, antal
< 4 999	9	15	23
5 000–7 999	36	33	33
8 000–19 999	133	123	108
20 000–49 999	78	72	69
50 000–99 999	24	33	34
100 000	10	14	23
Summa	290	290	290

Källa: SOU 2015:101, Långfärdstuderingen, bilaga 7

Stora och växande skillnader i förutsättningar

- Från 2 500 inv i Bjurholm och Sorsele till 950 000 inv i Stockholm
- Från över 19 000 km² i Kiruna till 9 km² i Sundbyberg
- Från 39 procent tätoårsgrad i Berg till 100 procent i flera Stockholmskommuner
- Från 34 procent 65+ åringar i Borgholm och Pajala till 13 procent i Sundbyberg och Huddinge
- Från över 74 200 kr/inv i kommunala nettokostnader i Vilhelmina till 33 900 kr/inv i Solna
- Genomsnittlig köpeskillning för småhus, från 310 tkr i Ragunda och Åsele till över 10 Mkr i Danderyd och Lidingö

Flera kommuner blir mindre, under 5 000 innevånare, medan andra blir större, ger ökad polarisering som drar isär landet. Alla har samma uppdrag, men olika förutsättningar.

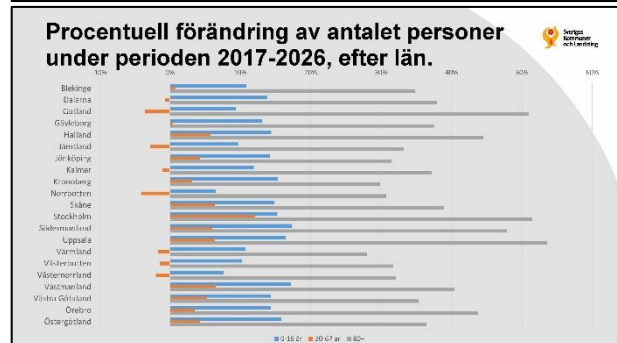
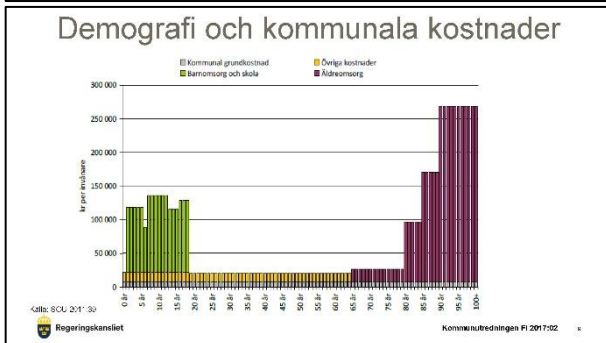
Större kostnader och färre som betalar skatt, dagens situation kommer bli ännu svårare om prognoserna stämmer.

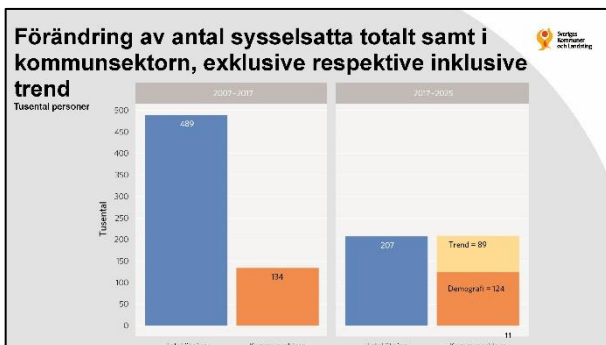
Två huvudutmaningar

- Minskande och åldrande befolkning ger bristande kapacitet i mindre kommuner
- Urbanisering och vidgade funktionella regioner innebär att kommunindelningen inte svarar mot ett funktionellt regionperspektiv

Specifika kommunala utmaningar som växer i styrka

- Svag ekonomi pga. demografi och ökade krav
- Personal och kompetensförsörjning
- Etablering och integration av nyanlända
- Kommunernas investeringsbehov
- Växande anspråk på service
- Klimatförändring





Centrala begrepp och frågor att hantera

- Kommunalt självstyre och demokrati – generellt samt kopplat till förslag, politisk representation
- Kommunal kapacitet – mer resurser, höjd effektivitet, färre (eller fler) uppgifter, anpassning till funktionell region
- Bärkraft och utvecklingskraft – strategisk förmåga
- Kort resp lång sikt – dagens utmaningar, men också beredskap för eventuella strukturreformer

Regeringskansliet

Kommunaltredningen FI 2017:02 17

Kommittén ska analysera olika strukturella åtgärder:

- Kommunal samverkan
- Kommunsammanläggningar
- Generell förändring av uppgifter
- Asymmetrisk ansvarsfördelning
- Andra tänkbara åtgärder (t ex digitalisering)

Utökade möjligheter till avtalsamverkan (delbetänkande)

- En kombination av åtgärder kan vara en framkomlig väg
- Försöksverksamhet kan föreslås

Regeringskansliet

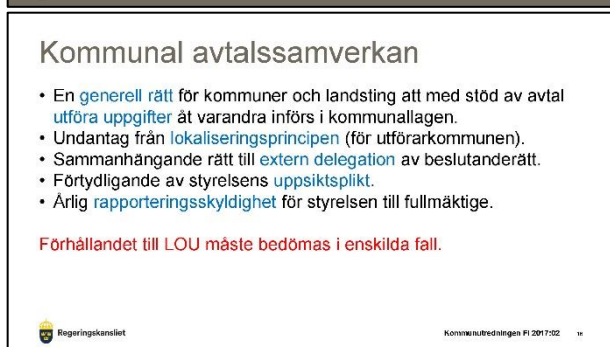
Kommunaltredningen FI 2017:02 18

Demografin ger svagare ekonomi

- Kompetensförsörjning, mer svårlöst än ekonomi, både privat och kommunalt
- Etablering och integration av nyanlända, en kostnad nu, på sikt möjlighet för de som kan klara av att lösa det. Här skiljer det väldigt mycket mellan kommuner.
- Stora investeringsbehov som är uppskjutna i mindre kommuner till exempel VA (*vatten och avlopp*), dricksvatten, gatunät, skolbyggnader etcetera
- Växande behov av service, svårt att effektivisera med kvalitet, snarast är utvecklingen tvärtom.
- Krishantering och anpassning utifrån klimatförändringar

Vad händer om vi inte gör någonting? Då kommer det kommunala självstyret naggas i kanten.

2.1.3 Samverkan



Med samverkan tror vi driftskapaciteten kan ökas, samtidigt som det är resurskrävande bland annat i tid.

Exempel - Mariestad, har väl utvecklad samverkan med angränsande 2 kommuner, 1 dag i veckan lägger kommundirektören för att upprätthålla det vilket är mycket tid. Vore det inte smartare att gå ihop då och spara in den tiden resonerar kommundirektören i Mariestad?

- Om olika storlek på kommunerna, svårt få till samverkan, den mindre blir en belastning.
- Samverkan tar tid, kan skapa slitningar över tid när politiskt byte sker.
- Hemkommunen bär ansvaret, även om grannkommunen utför det. Men det kan vara svårt för kommuninnevånare att förstå det.
- Demokrati och självstyre naggas i kanten vid samverkan

Kärnverksamhet kan var svårt att samverka i, kan vara mycket lokala behov till exempel skolbussar, äldrevard. Gymnasienivå kan vara lättare och fungera.

Utöver den samverkan som finns idag finns fortsatta möjligheter med samverkan, framförallt strategiska.

2.1.4 Frivillig kommunsammanslagning

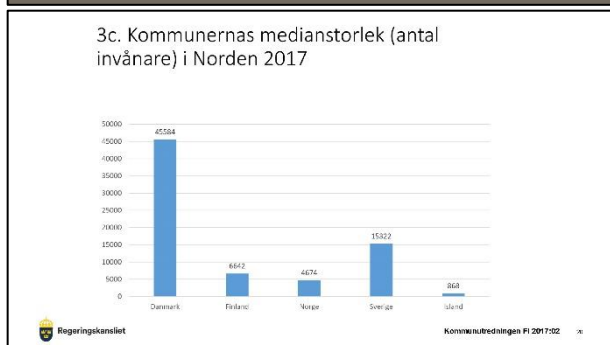
Frivilliga kommunsammanslagningar

Regeringskansliet Kommunutredningen FI 2017:02

Är det dags för kommunsammanslagning?

- Vid 1974 års kommunreform ansågs 8 000 inv vara kritisk gräns för att bedriva effektiv verksamhet
- Kommunreformsutredningar i Danmark, Norge och Finland pekar på minst 20 000 inv som önskvärt för effektiv verksamhet
- År 2040 beräknas vi ha 56 kommuner < 8 000 inv (19 %) och 164 kommuner < 20 000 inv (56 %)

Regeringskansliet Kommunutredningen FI 2017:02



Finns det motiv för kommunsammanslagningar?

- Förmodligen inga stora ekonomiska vinster att hämta hem genom sammanläggningar, men gleshet, bosättningsmönster och funktionella kopplingar spelar roll
- Kapacitets- och kompetensmässiga argument finns dock sannolikt – robusthet
- Ökad investeringsförmåga
- Lokal identitet och maktrelationer regionalt spelar roll
- Ger större "utvecklingskraft"!

Regeringskansliet Kommunutredningen FI 2017:02

Frivillig är det som är alternativet, inga mandat i utredningen för att föreslå något annat.

Danmark är ett gott exempel, där man för 12 år sedan genomförde en reform för att slå ihop kommunerna. Resultaten framgår av PowerPointen med betydligt fler innevånare i de danska kommunerna.

I Sverige tror kommuner att servicen blir sämre, demokratin sämre etcetera. Men man ser inte vad alternativet är.

Svårt att visa de konkreta fördelarna i en folkomröstning vilket är en utmaning för politikerna. Men viljan saknas nog också. Som på Öland, där två folkomröstningar sagt nej till sammanslagning av Borgholm och Mörbylånga.

Finland försökte slå ihop länen och skapa större regionala nivåer, fungerade däremot inte som förväntat så man avskaffade län 2010. Men man kan fundera lite vidare över den territoriell logiken, vilka nivåer som ska finnas och vilken storlek, men det ingick inte att titta på det i utredningen.

Det är inte givet att allt på kommunal nivå, funkar bäst där. Man kan fundera på att lyfta upp på statlig nivå, till exempel skolan, för att få ökad likvärdighet. Men även den omvända förespråkas ibland i kommuner, till exempel flytt av statliga Arbetsförmedlingens uppdrag till kommunal nivå. Man menar att man ändå tar kostnaderna för försörjningsstöd, och med finansiering från staten skulle man kunna göra mer. Ligger i en särskild utredning som vi inte vet var den hamnar.

2.1.5 Ansvarsfördelning

Förändring av kommunernas uppgifter – generellt eller asymmetriskt

Regeringskansliet Kommunaltredningen FI 2017:02

Verksamheter har olika territoriell logik – lokalt, regionalt, nationellt:

- Arbetsmarknadspolitiken
- Gymnasieskolan
- Räddningstjänsten
- Fysisk planering / bostadsplanering
- Kollektivtrafiken
- Sjukvården
- Etc...

Bör ansvaret ändras, generellt eller asymmetriskt?

Regeringskansliet Kommunaltredningen FI 2017:02

Asymmetrisk ansvarsfördelning:

- Avser överföring av ansvar, och uppgifter!
 - Skillnad på att flytta uppgift eller ansvar.
 - Asymmetrisk ansvarsfördelning finns bland annat i Spanien, Tyskland Storbritannien och i Sverige före 1971–74 kommunreformen.
- Problematiskt ur demokrati och kompetenssynpunkt ("A och B- kommuner")
 - Svårt att utkräva ansvar genom val.
 - Kompetensförsörjningen kan bli svårare i en B-kommun.
- Komplexa finansieringslösningar

Lantmäteriet är ett exempel på asymmetri där vissa större kommuner sköter det själva. Samverkan är nog bättre än asymmetri, förutom ev. några statliga uppgifter.

2.1.6 Effektivisering:

Andra tänkbara åtgärder, t.ex.

- Digitalisering
- Systematiskt lärande

Regeringskansliet Kommunaltredningen FI 2017:02 24

Den digitaliserade kommunen

- Vad är en digitaliserad kommun (idag)?
- Hur skulle den kunna se ut i framtiden?
- Hur ser vägen dit ut?
- Vilka är fallgroparna?
- Vilka stödstrukturer skulle behövas för att hjälpa kommuner av olika karaktär (stora, små, etc) i ett digitaliseringsarbete?

Fördjupningsstudie från Institutet för Framtidsstudier, december 2018.

Regeringskansliet Kommunaltredningen FI 2017:02 25

Systematiskt lärande

- Lär av varandra och genom goda exempel
- Samverkan för lärande
- Kommunala intresseorganisationer
- SKL
- Tematiskt inriktade lab-miljöer?

Regeringskansliet Kommunaltredningen FI 2017:02 26

Mycket om digitalisering och lärande i diskussionerna med kommunerna. Alla tar upp möjligheter med digitalisering och behöver jobba med det.

Men hur stor är potentialen med digitalisering?

Beror på hur bra man är på att nyttja inom kommunen. Ska man ta hem de stora vinsterna är det framförallt inom kärnverksamhet, skola, vård och omsorg. Men där är även IT komplext att nyttja.

Ställer mycket höga krav på ledningen och är en stor omställning. Under tiden kostar det mycket resurser, svårt för små kommuner.

Vad som skulle var bra är gemensam digital infrastruktur, myndighetsgemensamma system som kan kommunicera med varandra. Digitaliseringsmyndigheten skulle kunna vara en part för hjälp men behöver då uppgraderas.

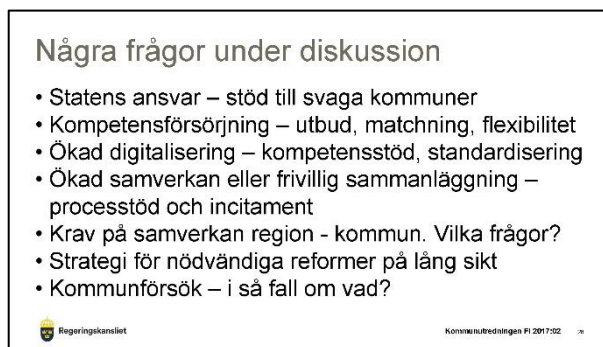
Ökad samverkan

Där kanske man inte bara ska stanna vid enskilda tjänster utan strategiskt utveckla djupare strategisk samverkan. Kräver tydlig strategisk inriktning, ökad förtroende mellan kommunerna är en viktig del.

Försöksverksamhet

Mer verksamhetsnära försök, till exempel socialtjänst, skola, bygglov etcetera Tanken är underifrån drivet. Både enskild testverksamhet och i samverkan.

2.1.7 Utredningens förslag:



Frivilliga sammanläggningar

Strategisk samverkan kan vara ett steg mot sammanslagning.

Skuldövertagande av staten som incitament för kommunsammanslagning

Skuldövertagande påverkar inte totala offentliga skulden, det är räntorna som skall betalas. Ingår inte koncernskulder i förslaget gällande kommunala bolag utan det gäller kommunen. Pensionsskulder, ingen skuld utan åtagande. Kan annars vara ett stort hinder för sammanslagning.

Kommundelegeration

Behövs en ny organisation, för att hantera utmaningarna. Finns viss misstro vilket detta skulle kunna överbrygga. De skulle kunna utvärdera olika försöksverksamhet och förmedla så fler kan använda dem.

Kommunernas finansiering

Man vill bort från riktade stadsbidrag, för kortsiktiga horisonter. Innebär då mer av generella stadsbidrag istället, vilket även kommer in under kommunala skatteutjämningen. Men finns även behovet för riktade stöd, skall de vara inom större områden till exempel skola.

Kostnadsutjämningsutredning kom i höstas, men det är strukturella och andra faktorer som man måste titta närmare på. Flera av de faktorer som ligger till grund för utjämningsystemet måste uppdateras.

Kommunal utjämning

Allt färre kommuner kan klara sin egen verksamhet med skattemedel.

Talar för att vi är beroende av utjämningen, samtidigt blir det mer spänningar mellan kommunerna. Kanske staten ska ta större ansvar än att det är en ren utjämning mellan kommuner?

Statens ansvar

Tydligt från kommittén, att vi måste betona att Staten har viktiga åtaganden. Kommunerna upplever att man lägger över ansvar på kommunerna men inte skickar med resurserna. Polis, FK, Arbetsförmedling etcetera ger sysselsättning i kommunerna likväl som symbolvärde att staten inte lämnat de mindre kommunerna i sticket. Inga skarpa förslag i utredningen runt detta.

Kompetensförsörjning

Problemen ökar, tydligt att det kommer bli en brist inom vissa områden.

Finns norskt exempel på att skriva av studieskulder för att fördela kompetensen vilket verkar fungera. Ett förslag skulle kunna beröra ca 60 kommuner i Sverige. Årligen avskrivna studieskulder under åren, total avskrivning om man bor kvar tillräckligt länge.

Kommunernas digitaliseringsarbete

Jättesvårt för mindre kommuner. De redovisade sakerna är det som efterfrågas dvs kompetensutveckling och standardiseringar likväl som sekretessregler som hindrar utvecklingen. Här kan DIGG (Digitaliseringsmyndigheten) ta en roll och stämma av med SKR, Stat med flera

Övriga förslag

- Se över avskrivningsregler gällande finansiering vilket kan förenkla investeringar.
- Vatten och avloppssektorn och till exempel bredband är det förbjudet eller svårt att samverka inom. Man behöver titta på lagstiftning där.
- Underlag för klimatarbetet kostar mycket, behöver bli gratis om vi ska få till de åtgärder som behövs.
- Stor rädsla för samverkan inom planområdet.

2.1.8 Frågestund

Deltagarfråga - I ledaren på Mariestads tidning skriver de att "Det kommittén har haft i ögonen är välfärden medan Demokratin behandlas lite styvmodigt."

Svar från Lindblad - Vanlig fråga, vårt enkla resonemang runt demokrati, det är visserligen bra med korta avstånd till politikerna, men om dessa inte kan leverera bra service, är det ju inte så mycket bevänt med den närheten. När det är så små kommuner att man inte kan tillsätta posterna, då har man problem. Till exempel i Arjeplog där KSO försökt avgå sen i höstas. Hur fungerar demokratin då? Då landar vi lite där, närhet till politiker är bra, men saknas kapacitet etcetera....

Deltagarfråga - Landshövdingen etcetera men Regionala nivån omnämns inte så mycket. Är det Landshövdingarna eller Regionen som är statens samtalspart?

Svar från Lindblad – Landshövdingarna motsvarande Fylkesmän i Norge.

Vi tror att motsvarande strukturfrågor och reformer kanske är mer statens uppdrag, än regionalutveckling som ligger på regionen. Region är mer likställd med kommun. Varför då inte använda statens förlängda arm när den finns?

Deltagarfråga - Visa frågor är helt klart bra att lyfta en nivå. Till exempel räddningstjänst etcetera Förde ni något resonemang om att där man kan slå ihop nivåer, där man slår ihop, men samtidigt mer lokalt utifrån till exempel orter. En mix. Förde ni sådant resonemang?

Svar från Lindblad - Jo, vi var inne på det. Kanske slå ihop kommuner och vissa funktioner men behålla för andra på kommunnivå.

Replik deltagare - Menar snarare ännu lägre nivå, det vill säga till exempel Svågadalen på 600 innevånare.

Replik Lindblad - Vi är inte främmande för tanken. Man har ju haft system med kommundeldelsnämnder. Verkar dock som man går ifrån det. Menar på att de är kostnadsdrivande. Svågadalen fungerar, men risk för



personberoende, små enheter, känslighet genom det. Men visst finns alternativ. Flerkärniga kommuner där Gotland är ett intressant exempel där man slagit ihop till hela Gotland. Bra och viktigt för sammanslagning att man ger befolkningen möjlighet att påverka.

Deltagarfråga - Vi har tittat på lokal delaktig i samhällsbygget i Göteborg. EU – ”Closer to the People” kampanj... De förordar det lokala, jag hör inte de signalerna från utredningen?

Svar från Lindblad - Inte bekant med EU-projektet, men jag kan förstå resonemanget vid ökat polarisering. Klara servicen är däremot svårt utan stordrift. Utmaningen blir att få till det i mindre kommuner. Måste bygga kapacitet centralt för att bibehålla service lokalt. Kan inte kommentera EU i övrigt...

Deltagarfråga - Er utredning stärker ju även urbaniseringen, statistiskt stämmer det inte riktigt. Stora urbaniseringen har i stort upphört där folk flyr landsbygden. Så det stämmer väl inte riktigt?

Svar från Lindblad - Landsbygder är väldigt olika, det är ju inte vilken landsbygd som helst som växer utan den som är nära storstaden. Undantaget med till exempel turism. Men i utredningen är det tydligt att mindre minskar, stora kommuner ökar. Så det är nog den bistra verkligheten. Storstäder växer med folk från andra länder och barnafödande. Invandringen hjälpte visa kommuner under ett par år, där ser man nu att det sker en sekundärflyttning till storstäder. Men även där finns undantag bland annat Jämtland.

Deltagarfråga - I kompetensförsörjningsutredningen ligger det mycket i systemen. bland annat effektiviseringar i kommunförvaltningen, där man har fått en kapacitet kopplat till det professionella. I Hammarkullen har en förvaltningsstruktur utvecklats för att gå medborgarna tillmötes, ta vara på mångfalden etcetera Där systemet har närmat sig medborgarnas sätt att organisera sig, vi måste lära oss det, men det är svårt att få gensvar inom akademien. Kapacitetsfrågan finns i demokratiområdet också.

Svar från Lindblad - Svaret är metodutveckling och lärande, kan man ta till sig nya metoder för att ta tillvara resurser så måste man ha utvecklingskapacitet. Lättare i storstad, samtidigt som utmaningarna är större. Lärande och metoder, goda exempel etcetera

Deltagarfråga - Funderar lite på det som inte finns i rapporten. Är det några radikala idéer som inte finns med i rapporten? till exempel någon innovation etcetera

Svar från Lindblad - Ett område som tagits upp av vissa kommittéledamöter är: Hur ska det offentliga uppdraget vara riggat? Det kanske skulle gå att skötas av privatpersonen själv i vissa fall och kommunen inte skulle ta fullt ut ansvar. Men det var inget vi kunde gå vidare med, politiskt svårt. Det andra är skattebasen, hur ska vi dra in pengar till kommunerna? På gång en större skatteutredning runt fastighetsskatt, kapitalskatt etcetera Men svåra politiska frågor. Vi höll oss ifrån det och det låg inte i våra direktiv. Sen är det inom digitalisering, men det kostar mycket kraft och resurser för att dra nytta av det.

Ulla Herlitz avslutar - En utmaning för oss är hur man både kan stärka lokala demokratin samtidigt som kommunerna blir större enheter. Då är försöksverksamheten mycket intressant. Kan kommunerna prova på Svågadalen som modell för till exempel 3 kommuner som vill gå samman och samtidigt göra experiment med att decentralisera beslut.?

Svar från Lindblad - Ja vi har inte föreskrivit i detalj hur försöksverksamheten ska se ut. Men som i ditt exempel som är strukturförändrandande var det precis sådant vi tänkte på. Så får man ihop 3 kommuner så bör det inte vara några problem.

2.2 Den första samhällsnivån

Introduktion – Ulla Herlitz, Hela Sverige Göteborgsregionen

- Denna punkt blir kortare än planerat på grund av förseningarna under dagen. Men Powerpointpresentationer kommer skickas ut/finnas tillgängliga.

Jobba i stuprör är förlegat, så vi har samlat exempel på hur man kan jobba istället i boken ”Den första samhällsnivån... lokal demokrati, planering och finansiering för en hållbar utveckling” (författad av Ulla Herlitz/Hans Arén). Hur ska vi forma våra lokalsamhällen så de blir hållbara och med befolkningens inflyttande. I idén har vi gift ihop det ideella, privata och offentliga, liknande Svågadalen. De finns 3 spjutspetsar i landet inom området - Svågadalen, Röstånga och Koster som inspirerat oss till ”Den första samhällsnivån”. Som vi nu kort ska få höra lite mer om.



Svågadalen/demokrati – Ann-Marie Rosvall, ordförande Svågadalsnämnden

– Svågadalsnämnden hade inte varit möjlig utan dess unika partioberoende och direkt vals norm. På 70-talet när befolkning minskade etcetera väcktes tankar på att bilda en nämnd, partioberoende med direkt val...Fungerade inte då. När Riksdagen tog beslut om lokaldemokrati öppnades möjligheten. Det var provval 1996 och försöket fortsatte till 2003 då det permanentades. Sen dess inte projekt längre. Svågadalsnämnden träffar de andra kommunnämnderna en gång i månaden. Styrelsen är en blandad mix av folk.



Koster/lokal planering – Hans Arén, arkitekt och skärgårdsutvecklare

- Jag var anställd av Länsstyrelsen för att utveckla Koster som de tyckte gick bakåt i utvecklingen. Så 1983 kom han ut som skärgårdsutvecklare till Koster. Samtidigt låg ett förslag på en ny fördjupad översiktsplan framtagen av kommunen.

Han möte Ordförande i samhällsföreningen som fastslog att de måste se hur vi kan utvecklas. De på Koster var förbannade på en översiktsplan egentligen bara innehöll 70% naturreservat. Så de startade en studiecirkel där de berättade om sitt område, var man kunde bo, lägga småindustrier etcetera. Resultatet såg mycket annorlunda ut än det liggande förslaget. Länsstyrelsen gav



kommunen i uppdrag att genomföra den och gav i uppdrag till kommunen att göra det. Sedermera blev den antagen i kommunfullmäktige. Fördjupad översiktsplan har ingen juridisk bindning, men är ett samhällskontrakt med invånarna.

Alla bostäder på koster är nu dyra nu när Koster utvecklats och blivit attraktivt. En annan orsak är att det ligger nära gränsen till Norge som har sommarboenden där. Denna fråga har vi inte lyckats lösa ännu. Men vi har startat ett utvecklingsbolag som är tänkt att bygga billigare boende där enbart skrivna på Koster kan få boende.

Röstånga/lokal ekonomi – Nils Phillips, ordförande i Röstånga Utvecklings AB (svb)

- Bolaget investerar i dåliga fastigheter. Första huset var gamla fryshuset som blev Konsthall. Vi har köpt 7 fastigheter för boende och företag, och rustat upp dem.

En aktieandel kostar 500 kr och vi har 460 delägare som bidragit med 1,5 miljon kr. Föreningen Röstånga tillsammans som bildat bolaget kommer inte sälja ut mer än 49 % av aktierna för att på så sätt behålla kontrollen. Fördelen med ett lokalt bolag är att det är vi som bestämmer. Vi går hellre med 2 % vinst än med 12 % och får andra värden. Som exemplet med en av Röstånga 300 flyktingar.

En kille som engagerade sig, och blev anställd av oss. Familjen fick köpa ett av våra hus 100 tkr billigare, och de fyra döttrarna blev kvar i skolan som gick 400 tkr plus!



2.3 Soffdiskussion - Lokal nämnd i teori och praktik – erfarenheter med sikte på framtiden



*Medverkande från vänster till höger på bild:
Ulla Herlitz, Hela Sverige ska leva Göteborgsregionen
Bengt Friberg, Hudiksvalls kommun/ kommundirektör
Sven-Åke Thoresen, Hudiksvalls kommun/ ordförande kommunfullmäktige
Ann-Marie Rosvall, Svågadalsnämnden/ ordförande*

Sven-Åke – Började med "Gillesocialism", hur ska vi kunna öka människors delaktighet och demokrati etcetera Centrum kontra periferidiskussioner. Man började fundera på decentralisering och demokratifrågor. Ideologisk grund från början, men blev något annat. Kommundelsnämnderna räckte inte hela vägen.

Ann-Marie – Modigt av kommunen att våga prova en sådan annorlunda sak som personval. De personvalda har inte de politiska partierna som garant för sina värderingar.



Bengt – Att Svågadalsgården byggdes har haft stor betydelse. Anpassat för föreningar med mera Skola finns där, äldreomsorg, bostäder. Utan huset hade det nog inte gått.

Sven-Åke – Starka lokalpolitiker som möjliggjorde det från början. Hela tiden haft partiopolitisk organisation, byggt på koncensus. Beviset för att det här är en bra sak är att det fungerar med relativt begränsade medel. Kommer däremot få problem inom skolan, som är liten f-6 (*förskola upp till årskurs 6*). enhet. Behöver se över hur man löser det nu med behöriga lärare.

Bengt – En sak man vinner är engagemang med civilsamhället. Kärvare ekonomi i kommunerna kommer kräva att man arbetar närmare föreningar etcetera och arbeta närmare civilsamhället ideellt. Finns många föreningar i Svågadalen. Bobygda är ett annat exempel, grundat på byalag, har bland annat friskola som växer. Fånga upp engagemanget är en del av vinsterna.

Sven-Åke - 60% bor utanför tätorten i Hudiksvall vilket måste ge avtryck i utvecklingen. bland annat bokbuss nu som även ska arbeta med demokratifrågor. Viktigt att aktivt arbeta med decentraliserad maktstruktur.

Ann-Marie – Föreningar, Svågadalen intresseförening, byalag, väg och vattenföreningar, Stråsjö medeltida kapell med flera har en naturlig kontakt med alla. Man är med på lite allt möjligt när det är litet ställe. En förutsättning för kommunen eftersom de inte kan klara ut allt inom kommunen själva. Inte bara föreningar utan enskilda människor, adderar Ulla. - Gården är nog viktig som central mötesplats.

Bengt - Ett problem är att det finns ganska mycket halvtomma hus vilket gör det svårt att flytta ut på landsbygden. Kommunen har nu gjort en satsning där man bygger 6 nya trygghetsboenden som allmännyttan får skriva av direkt. Tanken är att de som bor i hus idag kan flytta in och sälja sina hus.

Sven-Åke - Svårt med en kommun med vårt utseende, som i tv serien ”Hem till byn”, det blev värre som det ser ut idag. Då fanns bank, mack, bageri etcetera men idag finns ingenting kvar. Vad ska man flytta in till?

Ann-Marie – Svågadalen finns det, fina huset, affär, drivmedel, snabbbladdare för elbilar, hälsorum i samarbete med regionen etcetera Man har även inventerat husen för att tänka till hur man kan uppvakta ägarna och nyttja dem bättre.

Ulla – Klart vi hoppas att Svågadalen skulle kunna finnas på flera ställen. Gällande kommunutredningen... Nyckelbudskapet är att stärka kommunernas kapacitet i välfärdsuppdragen. Hur ser ni på det, vad kan till exempel lösningar som Svågadalen bidra med?

Bengt - Bättre utveckling med och nära lokalsamhället är jätteviktigt. Visa frågor är dock lättare att jobba med i större centraliserad form. Till exempel räddningstjänst där vi samarbetar i Hälsingland. Idag har det även öppnats upp så man får samarbete regelmässigt runt till exempel löneadministration.

Ulla – Hur ser ni på de politiska förutsättningarna för testverksamhet?

Sven-Åke - Absolut finns det. Vi kan inte ha en överbyggnad som är för stor. Om centralisering var bra skulle gamla Sovjet vara den mest effektiva modellen. Nu ska staten lägga sig i för att man inte får ihop det på kommunal och regional nivå, fel väg att gå.

Ulla – Centralisering inom vissa områden och andra lösningar typ Svågadalen inom andra områden?

Ann-Marie – Förutom Svågadalen, finns här nu även Bygderåd. Där man har löpande möten med kommunen.

Bengt - Stadsutvecklare som även är Landsbygdsutvecklare, man måste hitta balansen. Gör man något i staden bör man även göra något på landsbygden, en typ av brobyggare.

Ulla – Tackar av panelen och mötet avslutas.

3 ANTECKNINGAR DAG 2

Avresa med gemensam buss från Stadshotellet och Glada Hudik mot Svågagården i Ängebo
Olle Persson, Hela Sverige ska leva X-ing Gävleborg pratar om olika intressanta saker i bussen och är vår guide och reseledare.



3.1 Inledning på besöket

Verksamhetschef Fredrik Röjd välkomnar och inleder.

Verksamhet innefattar bland annat grundskola 0–6, fritidshem, restaurang, kyrka, bibliotek, hälsorum, hemtjänst lokal med mera. Högstadium finns i Delsbo, ca 500 elever. Högstadium även i Ljusdal. Alla lokaler hyrs av kommunen, utom kyrkorummet som kyrkan hyr.

Det finns 12 kommunala lägenheter, lite av ett inofficiellt äldre boende. Det kommer byggas 6 stycken nya trygghetsboende lägenheter med hissar etcetera I den partiopolitiska Svågadalnsnämnden väcktes frågan för ca 3 år sedan. Man börja titta och utreda, sen togs enhetligt beslut i kommunfullmäktiga att uppdra åt kommunala Hudiksvalls bostäder att bygga.

Svågagården är även ett fysiskt kris/trygghetsnav, med 2 dieselmotorkraftverk reservkraft och flisaggregat. Med mycket snö rasar elledningarna. Samt det finns en Rakeltelefon (*Rakel är ett digitalt radiokommunikationsystem för trygg och säker kommunikation mellan medarbetare inom samhällsviktig verksamhet*).

Är man förtroendevald i Svågadalnsnämnden måste man bo i någon av byarna. Då träffar man folk och kan påverka. Lagen är dock det man ytterst har att hålla sig till. Inte självklart dock att få kandidater till nämnden, även ”annanismen” påverkar dem.

Byggnaden är gjord för att vara flexibel och anpassningsbar i sin utformning utifrån behov. till exempel, kan man öppna mellan aula, matsal, reception så man kan ha mycket folk. Alla funktioner finns i lokalerna reception, aula, gymnastiksal med mera Finns samarbete med läns museet och just nu har man en konstutställning från museet.



Efter introduktionen var det fika och rundvandring på agendan.



3.2 Presentation av Svågadalsnämnden och hur de arbetar

Man måste bo i Svågadalen för att bli vald, personval, val samma år som riks/kommun men annat datum. Ca 400–450 röstberättigade över 18 år. 63% röstade i senaste i valet, 67–68% som mest.

Motivering till egen valdag är för att se intresse, som man sen jämför med riks- och kommunalvalen. Men detta är ett fristående val, man borde istället jämföra med deltagande i kyrkovalet 17% och EU-valet 35%. Man kan inte jämföra Pärön och Äpplen.

Kampanjande är inte likt de i USA. Det tas fram en folder där varje kandidat får presentera sig. Men de flesta vet redan vem man är. Sen även en kväll innan valet där man kan träffa kandidaterna.

Hur kommer delegaterna fram? - Först nominerad av någon, sen fråga om man ställer upp. Varje röstberättigade har 7 röster. Kandidaterna får inte ha partipolitisk beteckning, naturligtvis partimedlem men ingen post.

Hur många kandidater till valet? - 18 senaste valet, 21 valet innan och 14 blir valda. Viktigt att många ställer upp. Säger något om att man vill ha Svågadalsnämnden kvar. Nämnderepresentanterna är i åldern 20–68 år, både män och kvinnor.

Inspel från deltagare från Koster – Vi har en Kosternämnd, men den är endast ”bygdens röst” gentemot

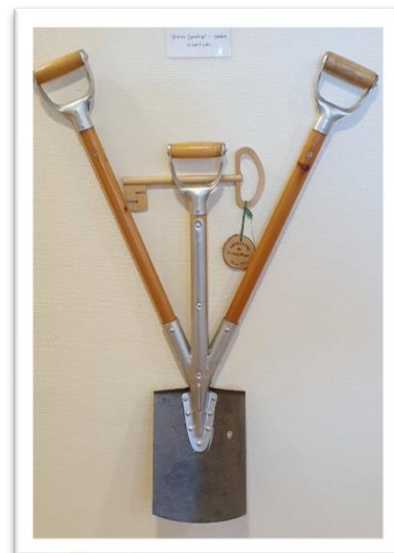


kommunen. Där är valprocessen lite annorlunda, ingen reklam för kandidaterna, 9 personer, över 16 år valbara, ingen nominering, samma dag fast i en annan vallokal. Man får pricka för 9 stycken kandidater på en lista med namn på boende i Koster. 73% valdeltagande. 350 får rösta.

Vad är arvodet för Svågadalsnämnden? - Ordförande har 8% av Riksdagsledamot arvode ca 68 tkr/mån, vice ordförande har 4%, motsvarar ca 3 timmar i veckan. Övriga har mötesarvode och ersättning för förlorad arbetsinkomst. Motsvarar andra mindre nämnder.

Mycket varierande arbete, tar mycket tid. Alla i nämnden har även annat ideellt engagemang. -Nästan bara pensionärer som kan ha sådana här uppdrag.

Arbetsmöten 1 ggr i månaden, samt arbetsutskottmöte dock inte under juni/jul/dec. 4 dialogmöten per år med boende, ofta med tema. Nästa gång är temat trygghetsboende. 2 ggr om året föreningsträffar med deras styrelse eller presidiet. Man stämmer av om det finns några problem och vad som funkar. Alla har nu samma problem, hitta folk till styrelser och ideellt arbete.



Vad för utmaningar har ni just nu? - Försöka få hit barnfamiljer så skolan och affären får vara kvar. Få hit fiber till hela byn, det saknas i halva. Marknadsföra bygden, upprätthålla vandringsleder etcetera och vi tittar på ett Husinventeringsprojekt.

Vad ansvarar ni för? - Förskola, skola f-6, hemtjänst/äldre omsorg, kultur och fritidsfrågor, största är landsbygdsutvecklingsfrågor. Budgeten ca 13 milj. störst kostnaden är skola. Landsbygdsutveckling inte så mycket pengar men samarbetar med andra föreningar till exempel Folkets hus och parker, Svågadals intresseförening där alla som bor automatiskt blir medlem utan avgift. Intresseföreningen är en viktig aktör med många intressen. Samt byalagen, 3 stycken kvar. Det finns en Ledgrupp. Tidigare projekt var Gröna jobb, där nyanlända röjde leder.

Hur ser budgetprocessen ut? - Budget utarbetats med en kommundelsekonom, sen beslutas. Reglemente tas fram av kommundelsförvaltningen vilket styr verksamheten. Delegation till verksamhetsansvarige (*Fredrik Röjd*), förutom skolskjuts.

Man har 13 miljoner i budget, ingen investeringsbudget vilket är en brist. Till reservelverken lyckades man genom Hudiksvalls kommun få 300 tkr i stöd som räckte. En miljon kr billigare än kommunala bostadsbolagets uppskattning. All budget går till drift, större investeringar löses med internleasing med kommunen.

Vill ni ha utökade ansvarsområden? - Inte i nuläget, tex. försörjningsstöd vill vi inte ha då man känner varandra så väl, så allt är inte bra om det ligger för nära. Alkoholstillståndsgivning gav man tillbaka 2011. Fysisk planering skulle kunna vara något, samtidigt bor vi där vi bor. Finns digitalt verktyg för att tycka till om översiktsplan. Men ingen hade givit synpunkter på översiktsplanen från Svågadalen...Det kan man fundera på varför det blev så? Inte bra, men mycket hänger på oss själva gällande det fysiska.

Föreningslivet? - Svårt att tillsätta poster etcetera. Man ringer runt lite, tar hand om ungdomarnas intressen. till exempel flytbrygga, volleybollplan. Finns en ungdom i nämnden som tittar på de frågorna. Saker ska fungera lite halvbra, då engagerar sig folk. Uppfattas allt som bra är det svårare med engagemanget. En person kan göra stor skillnad, 2-3 personer kan göra mycket. I fiberfrågan var det mycket folk på dialogmötet, fiber utanför i gatan men inte indraget i huset. Ett annat problem är att ungdomarna flyttar härifrån, först gymnasiet vilket blir Hudiksvall, sen i nästa steg flyttar man till andra orter. Vi kanske ska studiecirkel i höst om föreningsliv, så man vågar vara till exempel ordförande. Ca 60 föreningar i dalen. Flera på flera poster. Men det fungerar. Tex en förening som dikat ut en sjö under 10 års tid för att få tillbaka den.

Något som ”skaver”? - nej, egentligen inte. Men litenheten är en utmaning. Också viktigt att hålla isär



roller...Svårt i vissa frågor till exempel var det någon som var irriterade över att vi inte byter gardiner inom äldre omsorgen som ett annat privat bolag. Vi får inte eftersom kommunen, som vi ändå ligger under, får inte konkurrera med näringslivet om en privat aktör byter gardiner.

Infrastrukturellt har vi närtrafiken, en anropsstyrd trafik för att bland annat lösa skola etcetera 2 ggr per dag. Via X-trafiks hemsida kan man söka utifrån sin egen adress. Det är tack vare nämndens arbete.

Inspel från deltagare – I en kommun provade man på att anställa ett föreningsproffs som hjälpte till under 2 år. Den tjänsten tjänade kommunen in mångfalt eftersom man fick igång föreningarna som gör ett stort och viktigt arbete.

Det fysiska huset är viktigt sas igår, vad har det för betydelse? - Huset är mycket viktigt, samlar samhällsfunktioner. Läger man ner nämnden vem ska ta hand om huset? Jätte viktigt, en mötesplats med mängder av funktioner. Vald till Sveriges bästa mötesplats 2013.

Hur ser byutveckling ut? - Svågadalen budget ca 500 tkr/år i landsbygdsutveckling. När det kommer in pengar kan de bli diskussion, men generellt har befolkningen förståelse för hur man fördelar pengarna. Oftast säger vi ja när någon söker pengar, men vi säger även nej, men det har inte varit några problem. 2012 hade vi 75 tkr per år, nu ca 80 tkr för föreningarna att söka. De som tar beslut är 2 representanter från nämnden, 2 från Folkets Hus, jämt antal så man måste bli överens.

Svårt förankra klimatfrågan hos den stora allmänheten. Kanske mer riktade frågor för att utröna vad boende lokalt vill. Tex. lokal matproduktion. Men vi har snabbbladdaren för elbilar.

Vi har haft olika EU utvecklingsprojekt runt mat, fisk etcetera i Svågadalen. Tittar även utåt för att se om det är något för oss, omvärldsbevakning är viktigt och stort fokus läggs på det. Plockar ner det stora i det lilla...

Gällande den praktiska verksamheten - Prestigelöshet är ett skalkrav! Samverkan med alla är en förutsättning. Prata med bönder på bönders viss och präster på latin. Har låg personalomsättning, men ökat krav på flexibilitet. Man kanske är lärare, men om det behövs kanske du måste byta blöja en dag? Annars får man inte jobba här.

Inspel från deltagare - Vi tror att det jobb vi gör kan påverka politiken. Därför vill vi fördjupa oss i demokrati frågan. Hitta ny form för att verkligen kunna ta tillvara på människors engagemang samt skapa engagemang. Pratar ni själva om hur viktigt det är? Åker ni runt och hjälper till?

Jätte viktigt med demokrati. Svårt med det idag. Barnen som går i skolan ser oss i nämnden och växer upp med demokrati på nära håll. Dialogkvällarna är viktiga. Vi får inte glömma att vi är en del av kommunen som löpande för dialog med. Del av ett större sammanhang men verkar i det mindre.

Hur länge sitter ni i nämnden? - Olika, en del tycker det räcker i 4 år, en del längre. Folk måste veta att man finns och sen beror det lite.

Ser ni er som ett team med Fredrik (verksamhetsledaren)? Ger han tex. förslag till nämnden? Fredrik sitter på flera stolar, verkar skört? - Vi är ett Team. Inte problemfritt jämt, men det ska det inte vara alltid. Som tjänsteman står han för stabiliteten och vet hur det fungerar. Tex. tagit fram 5 förslag på ny hemtjänstbil, sen fick nämnden ta beslut. Som kommunal tjänsteman hade man bara köpt in en.

Finns inte intresse för från de andra bygderna att skapa motsvarande? Ganska bra pengar för till exempel landsbygdsutvecklingsstöd på 500 tkr på 400 personer, medan andra har motsvarande summa på 15 000 personer? - Jovisst finns en viss avundsjuka. Men där har man försökt på annat sätt med till exempel bygderåd men de har ingen budget etcetera Hade vi inte haft Svågadalsnämnden hade vi varit borta. Geografiskt är det en stor yta även om det bara är 400 personer. Solna och Sundbyberg är ju egna kommuner som är betydligt mindre.

Hur många politiska besök har ni som kommer för att veta mer? - Kan vara studiebesök från partier

etcetera men även parlamentariska landsbygdsgruppen, en del ledningsmöten från Hudiksvall etcetera Oftast från tjänstemannanivå snarare än politiker.

3.3 Slutdiskussion

Hur kan man utifrån kommunutredningen kunna få kommunerna att göra kommunexperiment utifrån till exempel Svågadalsmodellen?

I Västra Götaland genom projektet ”Hållbara platser” har man provat olika metoder och tekniker. I diskussion med dem tycker de att Svågadalsmodellen eller annat lokalt inflytande är väldigt intressant. Vi från Hela Sverige ska leva Göteborgsregionen kommer att ansöka om förstudiemedel från regionen för att undersöka möjligheten att få till lokala experiment typ Svågadalsnämnd.



Deltagare - Upplever en läsning i kommunerna mellan ”linjen” och nya projekt och uppdrag. Vem är mottagare för en sådan utredning? Det måste nog gå genom SKR, Regionen eller annat och inte genom tjänstemännen för att komma framåt.

Deltagare - Göteborg har tagit bort 10 stadsdelsnämnder. Stadsledningskontoret borde komma hit för att se på alternativ.

Deltagare - Den landskapsstrategi vi skrev i Hudik utgår ifrån vad Glada Hudik-teaterns verksamhetsledare Pär Johansson brukar säga: ”Alla växer av att bli sedda, behövda och tagna i anspråk”...

Deltagare - Helt rätt att arbeta underifrån. Vi har en kombinerad Stads-Landsbygdsutvecklare, ett bra sätt för att tjänstemän kan lyssna av och skapa förutsättningar.

Deltagare - Jag arbetar med servicepunkter och där är även Hemsändning är viktigt. Butikerna är en mötesplats och tar hand om hemsändning. I höstas gjorde vi en uppföljning på alla butiker med goda resultat. Det blir 2 besök hos pensionärer, ett besök från hemtjänst med mediciner samtidigt som de skriver inköpslista, ett besök till från affärerna som kör hem grejerna. Billigare att ge handlaren pengar för utkörning än kommunanställda. Kan vi hitta fler målgrupper för affärerna? Kan man till exempel få sportfiskare att handla i butiken. Hur kan vi hänga på flera aktiviteter i butikerna? Kommunmedlemmar, fastighetsägare, dvs, även sommargäster ingår i hemkörning.

Fråga till deltagarna Lasse och Dan, som jobbat med Hammarkullen i Göteborg, hur tänker ni nu efter att ha sett Svågarden och träffat ledamöter i Svågadalsnämnden och platschefen?

Lasse - Hammarkullen är den mest dynamiska byn i Europa. Men den drivs av bostadsbolag etcetera utifrån makroekonomi. Det jag tar med mig är att hur kan vi stötta att man tänker som ni gör i utvecklingsdelen. Många aktörer i offentlig sektor som har liknande arbetssätt men som inte når upp till ledningsnivå.

Dan - Vi står inför de största utmaningar i vårt livs historia, miljö, socialt, ekonomiskt, demokratiskt. Politikerna kommer inte klara av det. Vi som är här är äldre, vi måste få med oss det unga. Skapa en ny rörelse för att förändra. Visa på lokalekonomisk utveckling så unga lär sig. Formera en rörelse, opinion som utmanar politiker oavsett färg. En rörelse som driver demokratifrågan framåt med utgångspunkt från lokal nivå. Vi sitter i en förvaltningskultur som har väldigt mycket makt. Kommunutredningen bra, men är ”top down”, inte underifrån.

Konferensen avslutades och Svågadals representanter avtackades.