

STRATEGI FÖR LOKALT GEMENSAMT VÄLSTÅNDSBYGGE.

HELA
SVERIGE.

*Hela Sverige
ska leva!*



Färnebo
folkhögskola
www.farnebo.se

YLVA LUNDKVIST FRIDH, 2019.
FÄRNEBO FOLKHÖGSKOLA OCH
RIKSORGANISATIONEN HELA SVERIGE SKA LEVA.

INTRODUKTION.

Den ekonomiska utvecklingen från efterkrigstiden fram till dagens datum har på många sätt varit en framgångssaga. Med **tillväxt** som främsta ledord har nation efter nation öppnat upp för frihandel, liberalisering och ekonomisk globalisering. Som bland andra Hans Rosling så effektivt visat har vi sett att ökat välstånd, minskad fattigdom, längre och friskare liv, högre utbildning med mera ofta följt i dess spår. Margaret Thatchers välkända påstående ”there is no alternative”, att det egentligen inte finns något ekonomiskt alternativ till global kapitalism som är värt att diskutera, har under några decennier varit det dominerande perspektivet i den politiska debatten.

Men alla uppsidor har sina nedsidor. Mänskligheten står idag inför enorma utmaningar som är kopplade till vår allt effektivare och mer omfattande exploatering av resurser av olika slag. Vår fossilberoende civilisation befinner sig i en akut klimatkris. Fler och fler miljö- och ekologiska ekonomer uttrycker nu att idéerna om ett enkelt teknikfix i form av grön tillväxt är en illusion. Samtidigt uppmärksammar biologer oss på att vi befinner oss i den sjätte massutrotningen av arter i jordens historia. Vissa menar att vi har nått ”resursväggen” eller ”peak allt”, det vill säga att vi har nått toppen av den möjliga förbrukningen av naturresurser och att kurvan från och med nu kommer att dala.

Trots att många fått det ekonomiskt bättre har också många hamnat på efterkälken. De ekonomiska klyftorna växer i Sverige. Med ”effektivisering” som ursäkt har många viktiga samhällsfunktioner centraliserats. Många orter på lands- och glesbygd har lämnats med väldigt långa avstånd till välfärdstjänster som tidigare fanns på alla orter, som barnomsorg och hälsovård. Storstädernas fattigare förorter betecknas av regeringen som ”utanförskapsområden”.

Många är nu på jakt efter en ny ekonomisk modell, bortom 1900-talets ideologiska lösningar. En modell för en verkligt hållbar, inkluderande, jämlik, resilient (robust) och regenerativ (återskapande) hushållning med jordens resurser. Den lokalekonomiska strategin för att nå detta har arbetats fram under många år genom organisationer som New Economics Foundation, Institute for Local Self-Reliance (ILSR), Democracy Collaborative, Transition Network, Local Futures och Centre for Local Economic Strategies. I Sverige har kunskapsplattformen och samarbetet Lokalekonomidagarna varit drivande, där bland andra organisationerna Hela Sverige ska leva, Färnebo folkhögskola, Coompanion, SLU, Omställningsnätverket, JAK Medlemsbank, Mikrofonden och Ekobanken engagerat sig. Några av de främsta tänkarna och inspirationskällorna bakom idéerna är Elinor Ostrom och Helena Norberg-Hodge.

Anglosaxiska länder har alltså på olika sätt stått för en intressant idéutveckling, modellbyggande och även praktiska exempel. I den här skriften beskrivs detta för första gången på svenska – med ansatsen att diskutera dessa lokalekonomiska strategier utifrån ett svenskt sammanhang.

INNEHÅLL

Introduktion.....	2
Ostroms och Norberg-Hodges lokalekonomiska idéutveckling.....	4
En definition av lokalekonomi.	5
Förstå flödet – täpp till läckagen.....	6
Exemplet Läckby	6
Läckbyborna täpper till läckorna	7
Beräkna effekten av lokal konsumtion med LM3.....	8
Preston-modellen; en strategi för lokalt gemensamt välbefinningsbygge.....	10
Progressiv upphandling genom ankarinstitutioner	10
Lokala Green New Deals – ett svar på klimatnödläget.....	11
Fem principer för att bygga lokalt gemensamt välbefinnande	11
Rekonomi – ställ om din lokala ekonomi	13
Lokalekonomisk analys.....	14
Lokalekonomisk jämförbarhetsanalys.....	14
Sammanfattning	15
Källor.....	15



WWW.HELASVERIGE.SE
TELEFON: 010-489 13 50
E-POST: INFO@HELASVERIGE.SE



Färnebo
folkhögskola
www.farnebo.se

WWW.FARNEBO.SE
TELEFON: 0291-202 75
EPOST: INFO@FARNEBO.SE



OSTROMS OCH NORBERG-HODGES LOKALEKONOMISKA IDÉUTVECKLING.

Elinor Ostrom var 2009 den första kvinnan som tilldelades det så kallade "Nobelpriset i ekonomi". Ostrom var en tvärvetenskaplig forskare som samlade in data från tusentals lokala förvaltningssystem och satte resultaten i relation till nationalekonomiska teorier. Hon visade att med tillgång till information och makt att utforma och vidmakthålla egna lokala, gemensamma förvaltningssystem presterar lokala grupper ofta bättre än offentliga eller privata motsvarigheter, i såväl ekonomiskt som ekologiskt hänseende. En anledning är att kostnaden för att hålla sig informerad om och upprätthålla makten över tillgångarna är högre för dem som inte lever på platsen. En annan är att människor visar sig vara mer socialt drivna än vad teorier om den vinstmaximerande människan har antagit. Hennes slutsatser som hon sammanfattar i boken "Allmänningen som samhällsinstitution" står i bjärt kontrast till de lösningar som annars är standard i grundläggande nationalekonomisk facklitteratur (till exempel Mankiw's bästsäljande "Macroeconomics" som är kurslitteratur på många grundläggande kurser i nationalekonomi).

Svenskfödda Helena Norberg-Hodge, en pionjär inom lokaliseringens rörelse, menar att "globaliseringen har gjort våra armar så långa att vi inte längre ser vad våra egna händer gör". I sin nya bok "Local is our future – steps to an economics of happiness" (2019) lägger hon fram sin vision av hur vi kan skapa en lyckligare mänsklighet med ett mindre ekologiskt fotavtryck.

Nyckeln stavas l-o-k-a-l-i-s-e-r-i-n-g och kan definieras som förkortande av avstånd. Eller omvänt uttryckt: ökad närhet. Ökad närhet mellan producent och konsument. Ökad närhet mellan beslutsfattare och de som påverkas av beslutet. Minskad distans mellan de som samlar in skatt och de som ska nyttja de offentliga investeringarna.

Hon har undersökt lyckoforskningen och beskriver att det som gör människor lyckliga är att ha många nära relationer, att vara i och känna närhet med naturen samt att känna makt och inflytande över sitt liv. Det urbana, globala, kapitalistiska samhällsbygget skapar inte förutsättningar för något av detta, tvärtom. Norberg-Hodge menar att vi bör verka för lokalisering på alla nivåer.

Enligt Norberg-Hodges organisation Local Futures bör våra regeringar upphäva alla de handelsavtal som ger konkurrensfördelar för multinationella storföretag och snedvrider marknaden för små lokala producenter. Regeringar bör även avskaffa alla subventioner som gör att det är billigast att köpa varor som rest jorden runt för att bearbetas av den billigaste arbetskraften. Kommuner bör ställa om sin konsumtion och sina investeringar så att de gynnar platsbundna små och medelstora företag. Och vi som personer borde vända ryggen åt alla de storbanker, kedjor och nätbutiker som ser till att våra intjänade slantar hamnar i fickorna på den rikaste procenten av jordens befolkning. Istället borde vi ge vår kärlek och våra pengar till de företag vars ägare vi kan

se i ögonen och glädjas med i deras framgång. (Se till exempel dokumentären "Lyckans ekonomi" av Helena Norberg-Hodge: vimeo.com/ondemand/swedisheob).



Elinor Ostrom. Foto: Holger Motzkau, Wikimedia Commons (CC-BY-SA 3.0)



Helena Norberg-Hodge, fotograf: Anja Light (CC BY-SA 2.0)

EN DEFINITION AV LOKALEKONOMI.

Vad är lokalekonomi? Om vi börjar med att bryta upp delarna i ordet så syftar lokal i detta sammanhang på en geografisk plats som utgör ett slags hembygd/lokalsamhälle för de människor som lever där. Det lokala utgör alltså en geografiskt grundad social gemenskap, i viss likhet med nationen fast närmare individen. Ordets andra del, ekonomi, definieras ofta som hushållning med begränsade resurser. Att producera, fördela, bruka och konsumera på ett långsiktigt hållbart vis. Lokalekonomi handlar alltså i grund och botten om att hushålla med befintliga resurser inom ett lokalsamhälle.

Det finns några olika tankemodeller kring hur en lokal ekonomi kan stärkas, modeller som leder tanken åt något olika håll. En sådan modell är kretsloppstanken. Genom att få resurser och pengar att cirkulera inom ett område kan produktionen och konsumtionen öka eller hållas på en jämn nivå. Exempelvis kan lanthandlaren köpa in mjölk från den lokala bonden istället för att importera mjölken – och den lokala bonden kan köpa sitt toapapper på lanthandeln istället för att spendera pengarna på stormarknaden i stan. Så stödjer de samtidigt varandras verksamheter och de sociala banden. När pengar spenderas utanför bygden ses det som ett slags läckage. En kritik av denna modell är att den skulle vara protektionistisk.

En annan användbar tankemodell är idén om handelsbalans. Precis som en nation behöver hålla en balans mellan import och export – eller ha mer export än

import för att inkomsterna ska växa – behöver ett lokalsamhälle få in minst lika mycket pengar till bygden som de boende spenderar utanför den egna bygden, för att inte lokalsamhället ska dräneras på sina resurser. Om byborna köper kläder, teknikprylar och annat när de åker in till stan eller via näthandel, så behövs turism eller en utomsocknes efterfrågan på ortens produkter för att den lokala ekonomin ska fortsätta blomstra. Annars förvandlas lokalsamhället till en mindre attraktiv sovert (där man befinner sig enbart för att sova). En kritik mot denna modell är att den förutsätter ett fortsatt beroende av långväga transporter, som kan vara svårörenliga med en långsiktigt hållbar förvaltning av naturresurser.

Många organisationer, myndigheter, partier och individer är överens om att det behövs satsningar för att stärka lokala ekonomier över hela landet. Men motiven och de bakomliggande världsbilderna till detta ställningstagande kan vara väldigt olika. Ökad tillväxt är ett av de övergripande politiska målen i dagens samhälle. För att lyckas öka bruttonationalprodukten (som tillväxten oftast mäts i) behövs välmående företag och hög sysselsättningsgrad i hela nationen. Inom arbe-

tet för landsbygdsutveckling finns ett rättviseperspektiv som handlar om att det ska råda lika villkor oavsett bostadsort. Därför bör det satsas på att utveckla ekonomin även utanför stadscentra. Inom miljörelsen (och den idag ännu större klimatrörelsen) finns en önskan att de ekonomiska systemen ska ställas om i en mer energi- och resurssnål riktning. Satsningar på lokalproducerat och närodlat ses som ett sätt att uppnå det målet.

Motsättningar mellan dessa perspektiv kan uppstå. Miljörelsen uttrycker ofta stark kritik mot tillväxtmålet, med argument som att industrialiserade länder redan förbrukar mer resurser än vad planeten klarar av. Inom landsbygdsrörelsen ses kanske en ny kooperativ bensinmack som en lika god lokalekonomisk utveckling som startandet av ett solcells kooperativ. Även om dessa olika perspektiv kan kollidera och ibland ses som diametralt olika, så kan världsbilderna ändå ibland mötas inom det lokalekonomiska tänkandet. Det finns en gränsöverskridande och brobyggande önskan om levande lokala ekonomier i hela landet. På hemmaplan kan vi också enas med våra meningsmotståndare i en gemensam strävan efter det bästa för vår ort.



FÖRSTÅ FLÖDET – TÄPP TILL LÄCKAGEN

EXEMPLET LÄCKBY

Välkommen till den fiktiva orten Läckby! Du har säkert hört talas om orten någon gång. Där gapar många av husens fönster tomta. Det är en sovort där folk visserligen lever, men knappast verkar.

Ungdomarna vill så klart flytta därifrån och de vuxna håller med om att de bör göra så ”för att bli något”. När en känd forskare påstår att den här orten är en skräpyta¹ där det mest bor knäppgökar nickar många instämmande. En gång i tiden var huvudgatan i Läckby full av små butiker och den sociala gemenskapen var stark, men så kom GUD; Globaliseringen, Urbaniseringen och Digitaliseringen. Den levande lokala ekonomin blev ett minne blott.

Hur ser egentligen de ekonomiska flödena i Läckby ut? Och finns det något som kan göras för att vända trenden?

In i Läckby kommer pengar i form av löner, pensioner, avkastning på kapital, barnbidrag, socialt bistånd, med mera, pengar som folk får in på sina bankkonton. Det kommer även in offentliga investeringar i form av vägunderhåll, skola, äldreomsorg, kollektivtrafik, föreningsbidrag, företagsstöd och andra satsningar som kommun, region, stat och EU gör och som Läckby tar del av. Sedan händer det att personer som inte bor i Läckby, turister och sommargäster till exempel, kommer och köper produkter och tjänster från Läckbys företag. Kanske kommer det även in projektmedel från privata aktörer så som vindkraftverkets bygdepeng eller den lokala sparbankens utdelning av stipendier.

Tänk dig att Läckby är som en hink och att alla dessa pengar är som vattendroppar som rinner in i Läckby. Men i den här hinken finns det också hål som läcker. Det är utflödet av resurser ur Läckby. Vad består dessa hål av?

Till största del består läckaget av Läckbybornas konsumtion. Ortsborna köper kanske merparten av sin el och all bensin från externa energibolag, mat – såväl dagligvaror som restaurangmåltider – från storstadens köpcenter, kläder från nätbutiker. På semestern köper de resor och hotellnätter av företagsägare som bor på andra orter. Räknan på bostaden betalas till en bank med huvudkontor i ett annat land. När huset ska renoveras anlitar de en firma från närmaste storstad. De spenderar helt enkelt det mesta av sina inkomster på företag som inte finns i lokalsamhället. Sina sparpengar investerar de till största del i fonder och banker som inte investerar i Läckby.

Sedan betalar förstås Läckbyborna skatt. Huruvida detta blir en förlust beror på hur mycket Läckbyborna får tillbaka i form av offentliga investeringar. Om Läckby är en liten ort i glesbygd med hög skatt kan vi kanske anta att kommunen redan lagt ner skolan, att järnvägen och busslinjen har dragits in och att landstinget har lagt ner närmsta hälsocentral – och att befolkningen besvärar sig av hur liten del av skatten som återförs. Ytterligare en resurs som flödar ur Läckby – kanske den viktigaste – är människorna som flyttar, främst de unga vuxna som inte hittar utbildning eller jobb på orten.

FOTNOT

¹ www.aftonbladet.se/nyheter/a/r7Q50/professorn-landsbygden-snart-en-skrapyta

LÄS MER:

Idén ”Täpp till läckaget” kommer från New Economics Foundations handbok ”Plugging the Leaks”.

Du hittar den på

[neweconomics.org/
plugging-the-leaks](http://neweconomics.org/plugging-the-leaks)

TÄPP TILL LÄCKAGET!

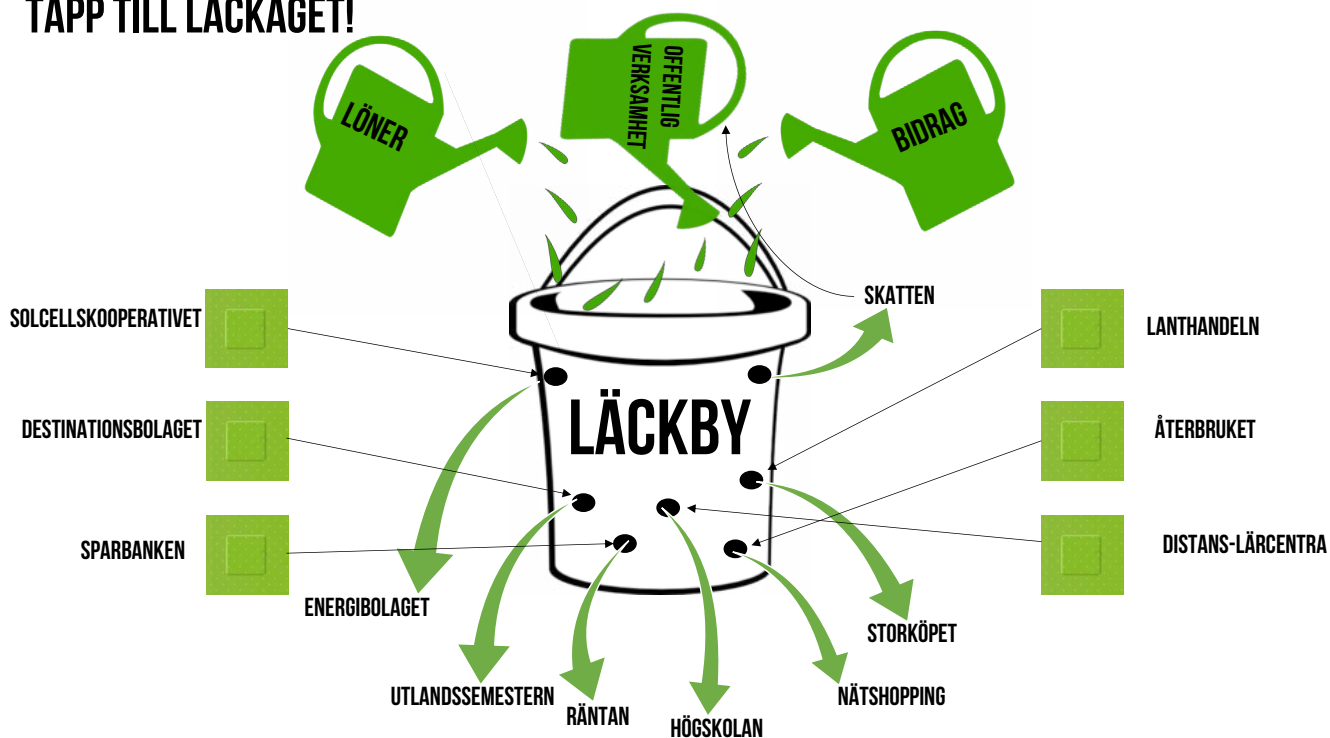


Illustration: Ylva Lundkvist Fridh, (CC BY) med inspiration från neweconomics.org/plugging-the-leaks

LÄCKBYBORNA TÄPPER TILL LÄCKORNA

Om utflödet av resurser ständigt är större än inflödet innebär det att Läckby dräneras på möjligheterna att ha en levande lokal ekonomi. Det blir en avfolkningsbygd med minskad framtidstro. Går det att vända den sjunkande skutan? Kan vi på något sätt täppa till läckagen? Vi har redan radat upp hålen: el, mat, kläder, semester, ränta, tjänster, skatt, utbildning. Är något av detta möjligt att producera och konsumera lokalt?

För att täppa till läckaget bestämmer Läckbyborna sig för att starta ett vind- och solcellskooperativ. Några bondgårdar sätter igång ett projekt för att producera biogas från gödsel och andra bio-restprodukter. Lanthandeln, som blir kund till kooperativet och projektet, sätter upp en elstolpe och börjar att sälja tankkort till ortens nya tankstation för biogas. Lanthandeln bestämmer sig också för att ta in mer lokalproducerad mat samtidigt

som ortsborna startar en stödförening för lanthandeln där de sätter upp som mål att öka den lokala konsumtionen och stötta handlaren i att ta in de produkter som efterfrågas.

I en av de tomma lokalerna längs den gamla huvudgatan öppnar kyrkan en loppis med återbruk. Det blir ett arbetsintegrerande socialt företag (ASF) där personer som varit arbetslösa länge, eller som är nyanlända, får arbetsträna med stöd från Arbetsförmedlingen. Där erbjuder de även reparationer av trasiga plagg och sysslar med upcycling, genom att sy om omoderna plagg till nya mer populära modeller. Ibland arrangerar de uppskattade klädbyardagar. På så vis börjar Läckbyborna spendera mer av sina klädpengar lokalt.

En satsning görs på turism i form av en gemensam hemsida för besöksnäringen i Läckby. En inventering görs av lokala

erbjudanden på övernattning och upplevelser – på så vis får de fram att det finns 30 gästrum hos familjer som kan tänka sig att erbjuda bed & breakfast och att det på orten finns inte mindre än 100 erbjudanden om upplevelser: allt från bärplockning och korvgrillning till snöskotersafari och hemmamiddag med lokala smaksensationer. Visserligen är Läckbyborna fortfarande mest intresserade av att tillbringa semestern hemifrån, även om hemester (det vill säga semester nära hemmet) och tågsemester på kortare avstånd blivit allt mer populärt. Men numera kompenseras den ekonomiska förlusten från Läckbybornas resor till andra platser mer än väl av att allt fler från andra orter har börjat spendera sin semesterbudget i Läckby.

BERÄKNA EFFEKTEN AV LOKAL KONSUMTION MED LM3

Hur kan ett lokalsamhälles ekonomiska läckage mätas? *Lokal multiplikator 3* (Local Multiplier 3) är ett verktyg som utvecklats av New Economics Foundation för att på ett enkelt sätt kunna mäta hur olika sorters konsumtion ger olika inverkan på den lokala ekonomin. Det visar hur pengarna flödar vidare, ger ringar på vattnet och skapar sidoeffekter. Som beskrevs under avsnittet ”Täpp till läckaget” är lokal produktion och konsumtion det effektivaste sättet att förhindra att ett lokalsamhälle dräneras på sina resurser.

Om en större andel pengar spenderas i den lokala ekonomin innebär det en högre så kallad multiplikatoreffekt efter-

som mer inkomst genereras för lokalbefolkningen. Mer inkomst som spenderas lokalt innebär mer sysselsättning och inkomster lokalt vilket ger mer skatteintäkter för bland annat kommunen, som i sin tur kan leda till bättre levnadsstandard och välfärd lokalt.²

Mätprocessen börjar med ett belopp, t ex en kommunal nämnds budget eller ett företags utgifter under ett år, som spenderas och följer hur den åter-spenderas i tre omgångar inom ett bestämt geografiskt område:

» **OMGÅNG 1** – Organisationens omsättning eller projektkostnad inklusive upphandling, anställdas löner och andra typer av kostnader.

» **OMGÅNG 2** – Var organisationens pengar spenderas.

» **OMGÅNG 3** – Var leverantörer och anställda i sin tur spenderar sina inkomster.

Multiplikatorn beräknas sedan för varje valutaenhet som spenderas inom ett "lokalt" område som väljs av användaren. Till exempel skulle en LM3-poäng på 1,50 indikera att varje krona som ditt företag tjänar genererar ytterligare 0,50 kronor som spenderas i ditt lokalsamhälle.

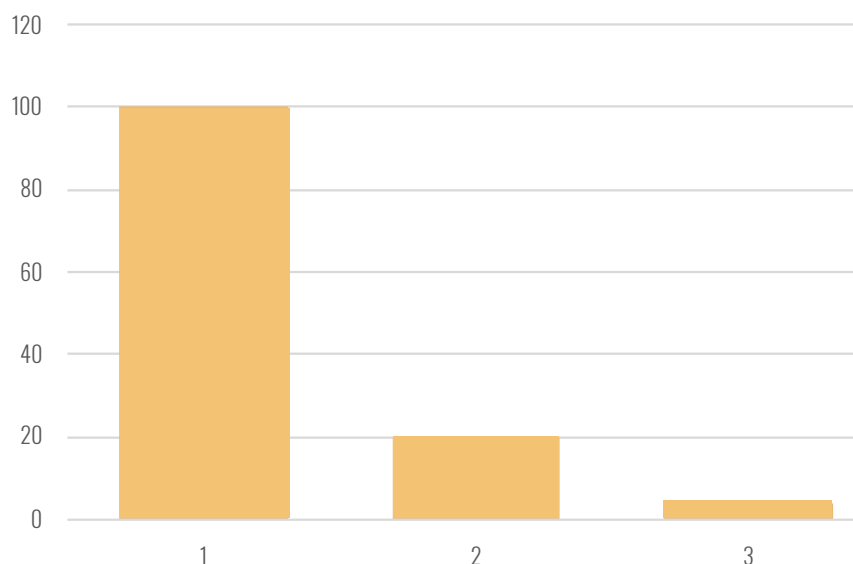
LM3 har använts i den brittiska offentliga sektorn på kommunal nivå och har

FOTNOT

² Läs mer om verktygets bakgrund och användning på www.nefconsulting.com/our-services/evaluation-impact-assessment/local-multiplier-3

³ www.lm3online.com

LÄCKBY



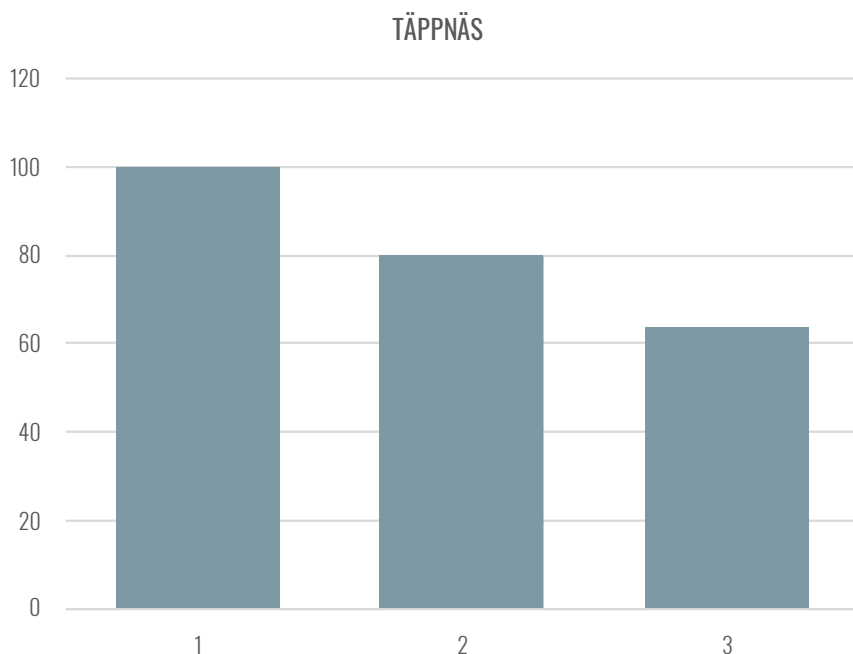
använts för att visa den lokalekonomiska effekten av hur över 13 miljarder pund spenderats av offentliga, privata och ideella aktörer. Via hemsidan www.lm3online.com kan en organisation registrera sig och beräkna sin lokala multiplikatoreffekt.³

Så här skulle multiplikatorn kunna se ut i Läckby där invånarna spenderar i snitt 20 procent av sina inkomster hos företagen i Läckby och där Läckbys företag i sin tur spenderar 20 procent av sina inkomster hos andra lokala underleverantörer. Efter tre omgångar konsumtion har de ursprungliga 100 kronorna blivit 122 kronor som snurrat i Läckby. Jämför med den välmående fiktiva grannbyn Täppnäs

där invånarna lägger hela 80 procent av sina inkomster hos lokala företag och de lokala företagen i sin tur spenderar 80 procent av sina inkomster hos lokala underleverantörer som har lokala anställda. Efter tre omgångar konsumtion har de ursprungliga 100 kronorna blivit 244 kronor som snurrat i Täppnäs. Vilken skillnad på mängden pengar som snurrar lokalt!

FÖRDJUPNING:

I handboken "The Money Trail" ger New Economics Foundation en handledning i att använda LM3. nefconsulting.com/wp-content/uploads/2017/05/TheMoneyTrail.pdf



Illustrationer: Ylva Lundkvist Fridh, (CC-BY).

PRESTON-MODELLEN; EN STRATEGI FÖR LOKALT GEMENSAMT VÄLSTÅNDSBYGGE.

Vad kan kommunen spela för roll för att vända en negativ lokal utveckling och bidra till att stimulera levande lokala ekonomier? Det frågade sig några kommunpolitiker i kommunen Preston, i nordvästra England. Kommunen var hårt drabbad av den finansiella krisen som drabbade stora delar av världen under slutet av 00-talet, men ville hitta andra lösningar än åtstramningspolitik. Kommunens representanter ville utveckla en ekonomisk politik för inkludering och

ökad jämlikhet där de som producerar samhällets välstånd också ges möjlighet att äga och utöva inflytande över produktionen. Sedan dess har denna lyckade strategi fått rykte om sig internationellt att utgöra en ny modell för "community wealth building", här översatt till lokalt gemensamt välståndsbysge.

Så vad innebär det egentligen att bygga lokalt gemensamt välstånd? Så här beskriver Centre for Local Economic Strategies (CLES) konceptet:

"Med lokalt gemensamt välståndsbysge menar vi aktiviteter som gör det möjligt för platser att växa och utvecklas inifrån, genom att utnyttja befintliga resurser på ett mer progressivt och fördelaktigt sätt för lokalsamhället, vilket leder till en rad lokala ekonomiska, sociala och miljömässiga fördelar.

Vi fokuserar inte främst på de stora företagen eller den nya industrins ställning, utan erkänner kraften i småföretag, socialt företagande och människors vardagli-

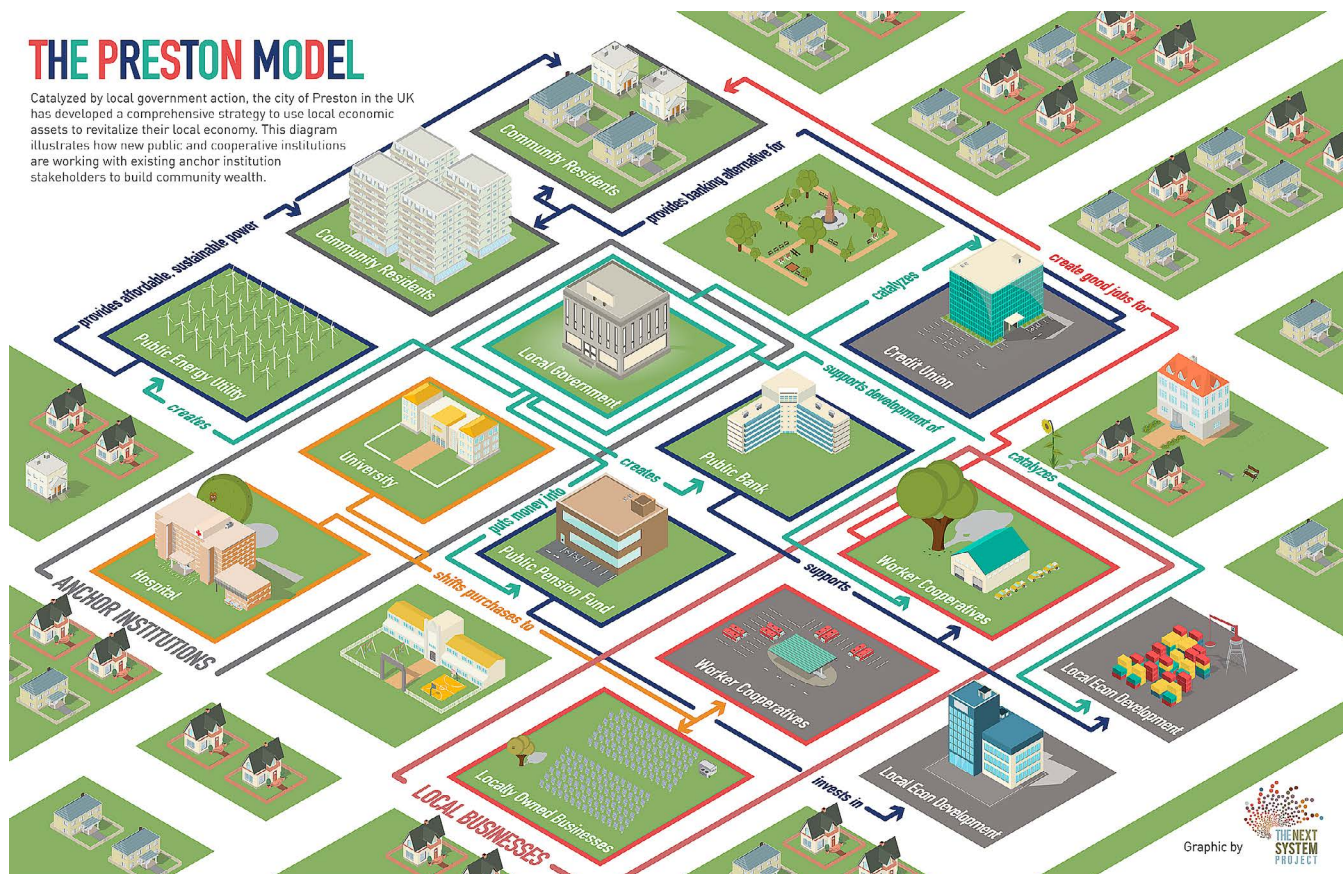


Illustration: The Next System Project (CC-BY-NC-SA 2.0)

ga ekonomi. Vi är inte bara intresserade av produktionstillväxt, utan av välbefinnande och lyckliga liv.

Inom den sociala sektorn har vi många organisationer som utvecklar kooperativ och ekonomiska alternativ som säkerställer att välstånd fördelas bättre och ägs av de människor som producerar samhällets välstånd.”⁴

PROGRESSIV UPPHANDLING GENOM ANKARINSTITUTIONER

I Preston började man med att komma överens inom förvaltningen och politiken om att det prioriterade målet var att utveckla det gemensamma välståndet inom kommunens lokalsamhällen. Kommunen identifierade sedan så kallade *ankarinstitutioner*, det vill säga institutioner som är platsbundna och inte kan flytta ifrån kommunen. Exempel på ankarinstitutioner i Preston var kommunen själv, två högskolor, regionen, polisen och sjukhus. För att nå målet om ett förbättrat välstånd hos lokalsamhällena behövde dessa ankarinstitutioner, som har en stor köpkraft med offentliga medel, vara införstådda med att deras konsumtion behövde förändras.

Med hjälp av CLES analyserades dessa institutioners upphandling och huruvida deras konsumtion var till gagn för den lokala ekonomin. På så vis kunde institutionerna se hur deras egna handlingsmönster bidrog till att skapa lokalekonomiskt läckage.

Strategin för lokalt gemensamt välstånd skiljer sig från tidigare partnerskap där fokus har legat på samråd, utvecklingsplanering och dialog för att diskutera lokala problem och utmaningar. Denna nya strategi handlar istället om att i praktiken ändra beteenden och handlingsmönster – med väldigt kännbara resultat för lokalbe-

folkningen, lokala företag och orternas utveckling.

LOKALA GREEN NEW DEALS – ETT SVAR PÅ KLIMATNÖDLÄGET

Såväl CLES som Local Futures understryker att den lokalekonomiska utvecklingsmodellen innebär ett minskat beroende av fossil energi och minskad miljöpåverkan. Transportbehovet minskar helt enkelt när vi börjar konsumera lokalproducerat. Många kommuner har det senaste året utlyst klimatnödläge och vissa politiska partier har föreslagit att det är dags för en ”Green New Deal” (en grön ny giv) som främst handlat om att investera i gröna jobb och förnyelsebar energi. För fattigare kommuner på landsbygd och i förorter saknas ofta medel för större investeringsprogram. Men att nyttja befintliga resurser på ett bättre sätt genom cirkulär, biobaserad (det vill säga fossilfri, baserad på förnyelsebara energikällor och material) och social ekonomi samt att minska beroendet av importerade varor och multinationella bolag – det kan alla kommuner göra. Det minskar klimatpåverkan.

FEM PRINCIPER FÖR ATT BYGGA LOKALT GEMENSAMT VÄLSTÅND

Följande fem principer har utvecklats av Centre for Local Economic Strategies som varit en samarbetspartner till Preston och flera andra kommuner som prövat att arbeta enligt den här modellen (från rapporten *Community Wealth Building 2019*, här med svenska exempel):

1. MÅNGFALD I DET EKONOMISKA ÄGANDET.

Att utveckla småföretag, samhällsföreningar, kooperativ och kommunalt ägarskap är viktigt eftersom dessa stärker den lokala ekonomin och bygger platsens

finansiella muskler och tillgång till kapital, genom att de knyter välståndet till platsen.

EXEMPEL: Liverpool är en kommun som under flera år hade outsourcat olika ansvarsområden i tron att det skulle leda till ökad effektivitet. Sedan 2015 då kommunen insåg att effektivitetsvinsterna hade uteblivit har den dock istället valt att åter själv ta ansvar för och utföra tjänster såsom sophämtning och gatustädning. Kommunen sparade omedelbart 1,4 miljoner pund och skapade 100 arbetstillfällen för lokalbefolkningen.

Istället för att sälja ut kommunalt ägd produktion kan kommuner producera för att nå sina mål och få ökade intäkter. Ett exempel är Sollefteå som blivit delägare i ett andelsjordbruk för ökad lokal matförsörjning. Eller Södertälje, Sala och Heby kommuner som driver energibolag (Telge Energi och Sala-Heby Energi) som både själva producerar 100 procent förnyelsebar energi och samtidigt har stöttat start och utveckling av kooperativ vind- och solesproduktion.

2. LÅT FINANSIELL MAKT STÄRKA BYGDEN.

Öka flödet av investeringar inom lokala ekonomier genom att utnyttja och återcirkulera det välstånd som redan finns, istället för att attrahera externt kapital eftersom vinsterna då hamnar hos externa kapitalägare. Detta innebär bland annat att omdirigera kommunala pensionsfonder och att stötta lokala sparbanker eller medlemsägda banker.

EXEMPEL: Västra Götalandsregionen har investerat i den ekonomiska föreningen Mikrofonden Väst som skapar finansieringsmöjligheter för sociala företag genom att ställa ut mikrokreditgarantier. På bara några år har samarbetet lett till cirka 70 sociala investeringar och möjliggjort utveckling för lika många sociala företag. Uppsala kommun tog år 2019 ett liknande beslut, vilket lett till bildandet av Mikrofonden Uppsala län.

FOTNOT

⁴ ”Community Wealth Building through Anchor Institutions” (2017), Centre for Local Economic Strategies (CLES). https://cles.org.uk/wp-content/uploads/2017/02/Community-Wealth-Building-through-Anchor-Institutions_01_02_17.pdf

»

»

Söderhamns kommun har valt att spara i JAK medlemsbank vilket skapat möjlighet för lokala företag att få räntefria lån. Preston har börjat omdirigera de kommunanställdas pensionssparande till fonder som investerar i lokala företag.

3. RÄTTVISA ANSTÄLLNINGAR OCH ARBETSMARKNADER.

Ankarinstitutioner har en avgörande påverkan på lokalbefolkningens framtidsutsikter. Att rekrytera från låginkomstområden, betala avtalsenliga löner och skapa utvecklingsmöjligheter och karriärvägar förbättrar lokala ekonomier.

Exempel: Under cirka 10 år har Borås stad systematiskt arbetat med att förflytta människor från ekonomiskt utanförskap till egen försörjning. Kommunen har under samma period halverat kostnaden för det kommunala försörjningsstödet, från cirka 110 miljoner kronor till 53 miljoner kronor, trots omkring 10 000 fler invånare, oavsett konjunktur, flyktingströmmar och förändringar i statliga bidrag. Borås har helt enkelt en jobbgaranti för alla som lever av försörjningsstöd och har arbetsförmåga. För blivande och befintliga chefer är utbildning i normkritik obligatorisk och kommunen arbetar aktivt med inkludering av minoriteter.

4. PROGRESSIV UPPHANDLING AV VAROR OCH TJÄNSTER.

Utveckla täta lokala leverantörskedjor med företag som sannolikt stöttar lokala arbetstillfällen och behåller välståndet i bygden: såsom småföretag, arbetarägda företag, sociala företag, kooperativ, bygdebolag och svb-bolag (det vill säga aktiebolag som återinvesterar sin vinst i verksamheten istället för att dela ut den).

EXEMPEL. Borlänge, Söderhamn, Göteborg, Botkyrka och Umeå är några exempel på kommuner som har utfört upphandlingar med social hänsyn, vilket innebär att kommunerna ställer sociala krav på sina leverantörer, till exempel att de ska erbjuda praktikplats och anställningar till personer som står långt från arbetsmarknaden. Västerås, Motala och Region Skåne är några av de offentliga aktörer som ingått så kallade Idéburet Offentligt Partnerskap (IOP). Avtal har då tecknats med ideella föreningar om långsiktiga villkor för att dessa utför vissa samhällsfunktioner som det inte finns någon kommersiell marknad för, till exempel kvinnojoursverksamhet.

5. ETT ANVÄNDANDE AV MARK OCH FASTIGHETER PRÄGLAT AV SOCIAL RÄTTVISA.

Fördjupa funktionerna och ägandet av lokala tillgångar som förvaltas av ankarinstitutioner, så att finansiell och social nytta kan utnyttjas av medborgarna. Utveckla och utöka gemensamt användande – se offentligt ägd mark och anläggningar som allmänningar.

EXEMPEL. Växjö kommun driver i nära samarbete med kooperativet Macken en stor odling i anslutning till centrum, Östrabo Ekobacke. Ludvika kommun och Göteborgs stad är exempel på svenska kommuner som anställt egna bönder. Avesta kommun har avsatt mark nära centrum för experimentellt byggande. Exempelvis tog kommunen beslut om att upplåta mark till projektet Syrian Eco-village, som planerade att bygga ler- och halmbalshus men som inte genomfördes eftersom projektledaren utvisades. Hedemora kommun har överlåtit ett föreningshus till de föreningar som tidigare hyrt lokalerna och erbjuder stöd om föreningarna söker bidrag för att renovera.

KONKRETA RESULTAT AV PRESTONS ARBETE FÖR GEMENSAMT VÄLSTÅND

I rapporten "How we built Community Wealth in Preston – Achievements and Lessons" (CLES, 2019) beskrivs de resultat som har uppnåtts sedan Prestons kommun och CLES samarbete för lokalt gemensamt välståndsbygge inleddes år 2012. Här är några av resultaten:

- » 200 miljoner pund har omdirigerats tillbaka till Lancashireregionen där Preston ligger.
- » Minskad arbetslöshet från 6,5 procent till 3,1 procent år 2017 (jämfört med 4,6 procent i snitt i Storbritannien).
- » Preston slutar tillhöra de 20 procent mest ekonomiskt eftersatta kommunerna i Storbritannien.
- » 4 000 anställda som fått "verklig levnadslön", det vill säga höjd minimilön till en nivå som täcker grundläggande försörjningsbehov. Minskat antal anställda som lever i fattigdom.
- » Mottagit utmärkelsen "Mest förbättrad stad i Storbritannien år 2018".
- » Ytterligare 19 kommuner i Storbritannien som nu arbetar med CLES för att ta fram egna strategier för lokalt gemensamt välståndsbyggande.

REKONOMI – STÄLL OM DIN LOKALA EKONOMI

Den globala gräsrotsrörelsen Transition Network, i Sverige Omställningsnätverket, jobbar för lokala lösningar på de globala utmaningarna. Omställningsrörelsen består av människor som tar gemensamma initiativ för att ta hand om sig själva, varandra och naturen. Tillsammans ställer ortsbör om till ett samhälle som respekterar planetens gränser. Tanken är att

börja lokalt, ge varandra stöd, uppmuntran och inspiration för att testa nya sätt att göra saker bortom den fossila ekonomin. Omställningsrörelsen finns i över 50 länder världen över.

I Storbritannien, där rörelsen startade, har Transition Network drivit projektet Reconomy. På projektets portal finns resurser, exempel och handböcker för hur

omställning kan göras genom lokalt företagande. Till exempel finns vägledning för att starta ett lokalt företagarnätverk för att hjälpa åt att ställa om till fossilfritt, cirkulärt och lokalt företagande, hur man kan göra en affärsplan för Reconomy och en guide till hur lokalt omställningsarbete kan finansieras.

Läs mer på webbplatsen: reconomy.org



Foto: Ylva Lundkvist Fridh. Deltagare på Omställningskonferensen 2017 i Växjö.

LOKALEKONOMISK ANALYS

Den mest populära metoden i Sverige för att ta fram lokalekonomiska strategier är helt klart "Lokalekonomisk analys", som ofta förkortas "LEA".⁵ Metoden har funnits sedan 90-talet och har omarbetats några gånger för att idag även inkludera olika miljömässiga hållbarhetsaspekter. I dagsläget har troligtvis närmare 100 svenska bygder jobbat med LEA. Metoden bygger på ett "Täpp till läckagen"-perspektiv, men med en större betoning på att göra faktiska statistiska beräkningar med hjälp av underlag som kan beställas från Statistiska centralbyrån.⁶ Lokalekonomisk analys görs ofta som en studiecirkel i åtta steg. Idén är att

FAKTARUTA.

LOKALEKONOMISK JÄMSTÄLLDHETSANALYS

I Östergötland har Winnet drivit ett projekt där flera bygder fick göra en speciell variant av Lokalekonomisk analys, där statistiken bröts upp i kategorierna "män" och "kvinnor". I många bygder blev det tydligt att kvinnor hade lägre disponibel inkomst. Grupperna fick även särskilt diskutera hur kvinnors företagande kan stärkas på just deras ort. Projektet följdes av forskaren Martin Hultman som skrev rapporten "Att lokalisera ekonomin – Lokalekonomiska analyser, snedställdhet, kvinnors företagande och hållbar landsbygdsutveckling", som finns att läsa här: liu.diva-portal.org/smash/record.jsf?pid=diva2%3A851242&dsid=7329

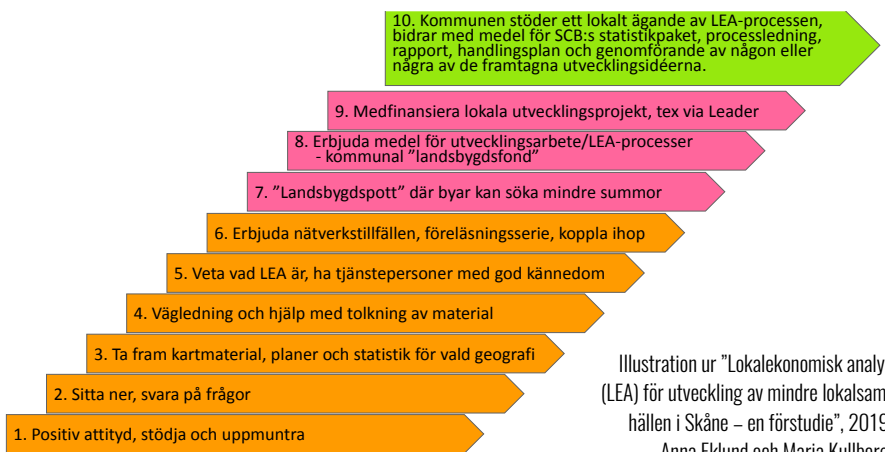


Illustration ur "Lokalekonomisk analys (LEA) för utveckling av mindre lokalsamhällen i Skåne – en förstudie", 2019, Anna Eklund och Maria Kullberg.

en bygds invånare ska inventera sina lokala resurser, upprätta en *bygdens handelsbalans* med omvärlden och utifrån denna göra en *bygdens affärsutvecklingsplan* för att täppa till läckagen och stärka den lokala ekonomin.

Även om handboken presenterar arbets sättet som att en grupp lokala entusiaster kan genomföra sin LEA själva, så är det många som haft nytta av en extern processledare. Många Coompanion-kontor, liksom vissa Leader-kontor kan till exempel erbjuda sådan processledning. Dessa aktörer har även själva genomfört större LEA-projekt där de initierat processer i flera bygder. Färnebo folkhögskola har även arrangerat en processledarutbildning i metoden Lokalekonomisk analys.

Lokalekonomisk analys har i Sverige främst använts av mindre orter och byar. Ett undantag är dock Orsa kommun, med ca 6 900 invånare, som har genomfört en lokalekonomisk analys för hela kommunen.⁷ År 2019 släpptes en rapport, finansierad av Region Skåne, som diskuterade hur svenska kommuner skulle kunna använda lokalekonomisk analys som en strategisk del i sitt utvecklingsarbete.⁸ I rapporten beskrivs en engage-

mangstrappa som går från att passivt uppmuntra bygder som vill göra en analys till att själva vara drivande i att skapa förutsättningar och stöd för genomförandet av lokalekonomiska analyser samt det fortsatta arbetet med att genomföra de åtgärder som lokala analyser lyft fram som önskvärda.

Flera lokala LEA-rapporter finns att läsa på webbplatsen friametoder.se. Efter avslutad LEA-process har exempelvis orterna Gunnarsbyn och Stjärnsund organiserat sina egna utvecklingsföretag för att jobba vidare med besöksnäring, fastighetsutveckling, med mera. Arbetet med lokalekonomisk analys har på många orter lett till att nya företag har startats, bygder har fått en förbättrad service och lokalsamhällen har organiserat sig demokratiskt och ekonomiskt för ökat inflytande över den egna ortens utveckling. Men framför allt har LEA lett till att människor har mötts, kontakter har knutits, gemenskapen har stärkts och nya samtal har förts: en LEA bjuder in till att diskutera gemensamma angelägenheter och till att se på lokala resurser med nya ögon.

FOTNOT

⁵ Metodboken samt flera lokala LEA-rapporter finner du på hemsidan friametoder.se/?cat=88

⁶ Läs mer på SCBs hemsida: www.scb.se/vara-tjanster/regionala-statistikprodukter/lokaekonomisk-analys-lea

⁷ Läs rapporten här: drive.google.com/file/d/1GB0HBHQ69YnY8cX4s8DoF18NNyiRt-5/view

⁸ "Lokalekonomisk analys (LEA) för utveckling av mindre lokalsamhällen i Skåne – en förstudie", 2019, Anna Eklund och Maria Kullberg. <http://mimskane.se/onewebmedia/Rapport%20Lokalekonomisk%20analys%20f%C3%B6r%20utveckling%20av%20lokalsamh%C3%A4llens%20p%C3%A5%20landsbygder.pdf>

SAMMANFATTNING

Klimatförändringarna, den omfattande förlusten av biologisk mångfald och de växande ekonomiska klyftorna visar att det behövs nya ekonomiska utvecklingsmodeller för mänskligt välbefinnande inom planetens gränser. Den lokalekonomiska utvecklingsmodellen har fördelen att lokala föreningar, företag och kommuner redan idag kan påbörja omställningen till levande lokala kretsloppsekonomier.

Övningen ”Täpp till läckaget” visar tydligt att det går att vända en negativ utvecklingstrend, inte bara genom att öka inflödet av resurser, utan även genom att engagera sig för mer platsbaserad konsumtion och produktion. Helt enkelt genom att hushålla bättre med befintliga resurser.

Kommuner kan bli motorer för denna hållbarhetsomställning genom att skapa

sina egna strategier för lokalt gemensamt välbefinnande. De kan mäta den lokala multiplikatorn av sin konsumtion och aktivt stötta orter som vill göra sina egna lokalekonomiska analyser. Ett nytt och stärkt partnerskap mellan kommun, föreningar och företag kan byggas utifrån den gemensamma omsorgen vi känner för varandra och den del av jorden som förvaltas av just oss.

KÄLLOR.

Centre for Local Economic Strategies (2017) "Community Wealth Building through Anchor Institutions".

Centre for Local Economic Strategies (2019) "How we built Community Wealth in Preston – Achievements and Lessons".

Eklund, Anna och Kullberg, Maria (2019) "Lokalekonomisk analys (LEA) för utveckling av mindre lokalsamhällen i Skåne – en förstudie".

Herlitz, Ulla, Dalväg, Emma och Johansson, Mats (original av Björn Johansson) (2017) "LEA – lokalekonomisk analys för hållbar utveckling".

Hultman, Martin (2015) "Att lokalisera ekonomin – Lokalekonomiska analyser, snedställdhet, kvinnors företagande och hållbar landsbygdsutveckling".

Norberg-Hodge, Helena (2019) Local is our future – steps to an economics of happiness.

Ostrom, Elinor (2009) Allmänningen som samhällsinstitution.

Sacks, Justin (2002) "The Money Trail – Measuring your impact on the local economy using LM3".

Ward, Bernie och Lewis, Julie (2002) "Plugging the Leaks – Making the most of every pound that enters your local economy".

WEBBPLATSER:

cles.org.uk

coompanion.se

democracycollaborative.org

www.ekobanken.se

farnebo.se

helasverige.se

ilsr.org

jak.se

www.localfutures.org

lokalekonomi.helasverige.se

mikrofondens.se

www.nefconsulting.com

omställning.net

reconomy.org

slu.se

transitionnetwork.org

FILM:

"Lyckans ekonomi" av Helena Norberg-Hodge
vimeo.com/ondemand/swedisheoh



**HELA
SVERIGE.**

*Hela Sverige
ska leva!*



**Färnebo
folkhögskola**
www.farnebo.se

FÄRNEBO FOLKHÖGSKOLA

WWW.FARNEBO.SE

TELEFON: 0291-202 75

EPOST: INFO@FARNEBO.SE

HELA SVERIGE SKA LEVA

WWW.HELASVERIGE.SE

TELEFON: 010-489 13 50

E-POST: INFO@HELASVERIGE.SE

